

# Shine Rev+ In-het-oor (IHO) Handleiding



**unitron**™ Love the  
experience

A Sonova brand

## Hartelijk dank

---

Hartelijk dank dat u onze hoortoestellen hebt gekozen.

Unitron is een producent van hooroplossingen die gelooft dat mensen echt tevreden zouden moeten zijn met de gehele hoorervaring, van begin tot eind. Onze geavanceerde producten, technologieën, diensten en programma's bieden u een mate van personalisatie die u nergens anders zult aantreffen. Get ready to **Love the experience.™**

Deze handleiding is van toepassing op de volgende modellen:

Introductiejaar: 2020

---

Shine™ Rev+ ITE

## Uw hoortoestellen

---

Hoorspecialist: \_\_\_\_\_

\_\_\_\_\_

Telefoonnummer: \_\_\_\_\_

Model: \_\_\_\_\_

Serienummer: \_\_\_\_\_

Vervangende batterijen:

Batterijtype 10A

Batterijtype 312

Batterijtype 13

Garantie: \_\_\_\_\_

Programma 1 is voor: \_\_\_\_\_

Programma 2 is voor: \_\_\_\_\_

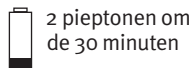
Programma 3 is voor: \_\_\_\_\_

Programma 4 is voor: \_\_\_\_\_

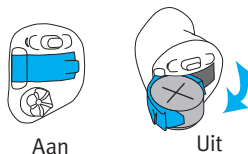
Datum van aanschaf: \_\_\_\_\_

## Snelle referentieids

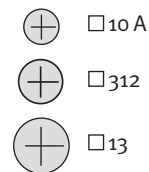
### Batterij leeg signaal



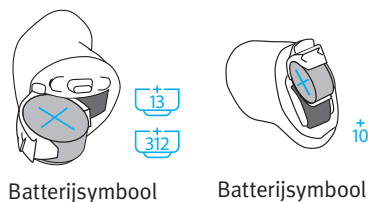
### Aan/Uit



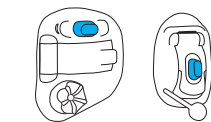
### Batterijtype



### Batterijen vervangen



### Drukknop



- schakelen tussen programma's
- volumeregeling

### Draaiknop



- volumeregeling  
vooruit = luider,  
achteruit = zachter

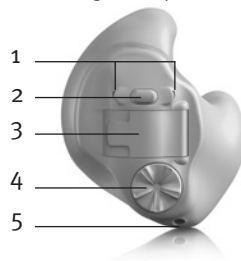
## Inhoudsopgave

Uw hoortoestellen in één oogopslag.....	2
Waarschuwingen .....	4
Uw hoortoestellen in uw oren plaatsen.....	10
Het in-en uitschakelen van uw hoortoestellen.....	12
Informatie over de batterijen.....	13
Tinnitusmaskeerder.....	16
Bedieningsinstructies .....	19
Telefoneren .....	26
Bescherming van uw hoortoestellen.....	27
Uw hoortoestellen reinigen .....	28
Hulpmiddelen voor slechthorenden.....	29
Gids voor probleemoplossing.....	30
Informatie over en uitleg van symbolen .....	34
Informatie over naleving.....	37
Feedback van de klant .....	39
Extra aantekeningen.....	40

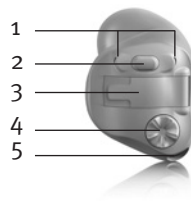
## Uw hoortoestellen in één oogopslag

- 1 **Microfoon:** het geluid komt uw hoortoestellen binnen via de microfoons. **Microfoonfilter:** beschermt microfoons tegen stof en vuil
- 2 **Drukknop:** schakelt tussen luisterprogramma's of wijzigt het volume, afhankelijk van uw instelling
- 3 **Batterijklepje (aan en uit):** sluit het klepje om uw hoortoestellen in te schakelen; open het klepje volledig om uw hoortoestellen uit te schakelen of de batterij te vervangen
- 4 **Draaiknop:** hiermee stelt u het volume in
- 5 **Venting:** voor het ventileren van het oor zodat uw eigen stem beter klinkt
- 6 **Trekkoordje:** helpt om zeer kleine hoortoestellen uit de gehoorgang te verwijderen

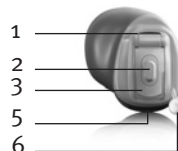
Volledig schaalpje directioneel



Half schaalpje/kanaal directioneel



CIC (compleet-in-het-kanaal)



## Waarschuwingen

---

- ⚠ Hoortoestellen zijn ontwikkeld om geluid te versterken en naar de oren over te brengen, waardoor verminderd hoorvermogen wordt gecompenseerd. Hoortoestellen (speciaal geprogrammeerd voor elke vorm van gehoorverlies) mogen alleen worden gebruikt door de persoon voor wie ze zijn bedoeld. Ze mogen niet door andere personen worden gebruikt, omdat ze het gehoor kunnen beschadigen.
- ⚠ Hoortoestellen mogen alleen worden gebruikt zoals voorgeschreven door uw arts of hoorspecialist.
- ⚠ Hoortoestellen herstellen niet het normale gehoor en voorkomen of verbeteren niet een gehoorverlies dat het gevolg is van afwijkingen aan het gehoororgaan.
- ⚠ Gebruik uw hoortoestellen niet in omgevingen met explosiegevaar.
- ⚠ Allergische reacties op hoortoestellen zijn onwaarschijnlijk. Indien u jeuk, roodheid, pijn, ontsteking of een brandend gevoel in of achter uw oor ervaart, licht dan uw hoorspecialist in of neem contact op met een arts.

- ⚠ In het onwaarschijnlijke geval dat er onderdelen in de gehoorgang achterblijven na het verwijderen van het hoortoestel, dient u onmiddellijk contact op te nemen met een arts.
- ⚠ Verwijder uw hoortoestellen voorafgaand aan CT- en MRI-scans of andere elektromagnetische procedures.
- ⚠ Wees extra voorzichtig bij het dragen van hoortoestellen wanneer het maximale geluidsdrukniveau de 132 decibel overschrijdt. Hierdoor kan uw resterende gehoorvermogen worden aangetast. Raadpleeg uw hoorspecialist om te zorgen dat de maximale geluidssterkte van uw hoortoestellen geschikt is voor uw specifieke gehoorverlies.

### Waarschuwingen met betrekking tot de batterij

- ⚠ Bewaar hoortoestellen of batterijen nooit op een plaats die bereikbaar is voor kleine kinderen en huisdieren. Stop hoortoestellen of batterijen nooit in uw mond. Als een hoortoestel of batterij is ingeslikt, dient u onmiddellijk een arts te raadplegen.

## Voorzorgsmaatregelen

- ① Het gebruik van hoortoestellen is slechts een onderdeel van het auditieve rehabilitatieproces; mogelijk zijn ook een gehoortraining en instructies voor spraakafzien vereist.
- ① In de meeste gevallen zult u bij onregelmatig gebruik van uw hoortoestellen niet volledig van de toestellen kunnen profiteren. Bent u eenmaal aan uw hoortoestellen gewend geraakt, draag dan dagelijks uw hoortoestellen gedurende de hele dag.
- ① Uw hoortoestellen maken gebruik van de modernste onderdelen om de best mogelijke geluidskwaliteit te bieden in elke luistersituatie. Communicatieapparatuur zoals digitale mobiele telefoons kunnen interferentie veroorzaken in hoortoestellen (een zoemend geluid). Indien u deze interferentie ervaart van een dichtbij gebruikte mobiele telefoon, kunt u deze op een aantal manieren minimaliseren. Schakel uw hoortoestellen om naar een ander programma, draai uw hoofd in een andere richting of ga na waar de mobiele telefoon is en beweeg er vandaan.

## Etikettering

Het serienummer en productiejaar bevinden zich aan de buitenkant van het hoortoestel.

## Compatibiliteitsbeoordeling van mobiele telefoons

Sommige gebruikers van hoortoestellen hebben een zoemend geluid in hun hoortoestel bij het gebruik van mobiele telefoons, wat erop wijst dat de mobiele telefoon niet compatibel is met het hoortoestel. Volgens de NSI C63.19-norm (ANSI C63.19-2006 American National Standard Methods of Measurement of Compatibility Between Wireless Communications Devices and Hearing Aids) kan de compatibiliteit tussen bepaalde hoortoestellen en mobiele telefoons ingeschat worden door de waarde van de immuniteit van het hoortoestel en de emissiewaarde van de mobiele telefoon bij elkaar op te tellen. Bijvoorbeeld: de gecombineerde waarde van het hoortoestelcijfer 4 ( $M_4$ ) en de waarde van de telefoon 3 ( $M_3$ ) is samen opgeteld 7. Iedere gecombineerde waarde die minstens 5 is, levert 'normaal gebruik' op; een gecombineerde waarde van 6 of hoger betekent een 'excellente prestatie'.

De immuniteit van dit hoortoestel is minstens  $M_4/T_4$ \*. De prestatiemetingen van de uitrusting, de categorieën en de systeemclassificaties zijn gebaseerd op de best beschikbare informatie, maar kunnen niet garanderen dat alle gebruikers tevreden zijn.

\* Voor modellen met een invoeroptie voor telecoil

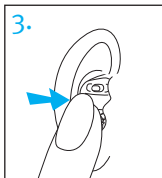
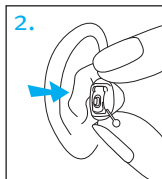
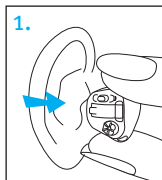
- ① **Opmerking:** De prestatie van de individuele hoortoestellen kan variëren afhankelijk van de gebruikte mobiele telefoon. Probeer daarom dit hoortoestel samen met uw mobiele telefoon, als u een nieuwe telefoon koopt.

## Uw hoortoestellen in uw oren plaatsen

Uw hoortoestellen kunnen een kleurcode hebben op het batterijklepje en/of op het label op het hoortoestel: rood = rechter oor, blauw = linker oor.

### Uw hoortoestel plaatsen

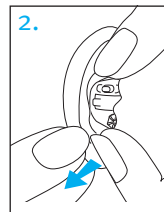
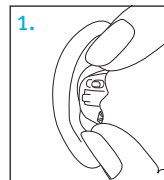
1. Houd het hoortoestel tussen uw duim- en wijsvinger vast met het batterijklepje van uw oor af gericht.
2. Als uw hoortoestel een verwijderhendel heeft, breng het hoortoestel dan in door het onderaan de verwijderhendel vast te houden.
3. Plaats het kanaalgedeelte van het hoortoestel voorzichtig in uw oor met uw wijsvinger om het hoortoestel volledig op zijn plaats te krijgen. Het zou probleemloos en comfortabel moeten passen. Trek voorzichtig uw oorlelletje wat naar beneden en naar achteren, om u te helpen het hoortoestel in uw gehoorgang plaatsen.



### Uw hoortoestel uitdoen

1. Om uw hoortoestel uit te doen, pakt u het vast met uw duim en uw wijsvinger. Als uw hoortoestel een verwijderhendel heeft, trekt u er voorzichtig aan om uw hoortoestel te verwijderen.
2. Beweeg uw kaak op en neer of zet druk op de achterkant van uw oor om het hoortoestel los te krijgen.

ⓘ **Opmerking:** Gebruik de drukknop of het batterijklepje niet om uw hoortoestel te verwijderen.





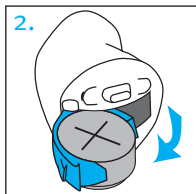
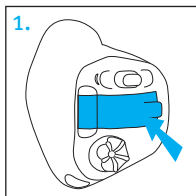
## Het in- en uitschakelen van uw hoortoestellen

Het batterijklepje werkt als een aan- en uitschakelaar.

1. **Aan:** Sluit het batterijklepje volledig.

① **Opmerking:** Wanneer u uw hoortoestel voor het eerst inschakelt, kan de functionaliteit van de drukknop een vertraging hebben voordat het actief is om te voorkomen dat het onbedoeld wordt ingedrukt tijdens het inbrengen

2. **Uit:** Open het batterijklepje volledig om het hoortoestel uit te schakelen en de batterij te vervangen.



## Informatie over de batterijen

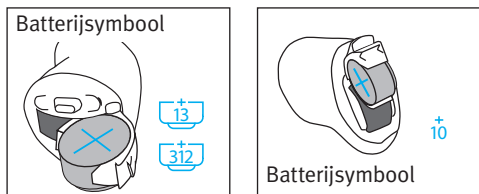
### Batterij leeg signaal

Twee lange pieptonen geven aan dat de batterij van het hoortoestel bijna leeg is. Na het waarschuwingssignaal Batterij bijna leeg kan de geluidskwaliteit minder helder zijn. Dit is normaal en kan worden verholpen door nieuwe batterijen te plaatsen.

Als u het waarschuwingssignaal voor de batterij niet kunt horen, kunt u uw hoorspecialist vragen om de hoogte of het volume van het signaal te wijzigen. Als u dat wilt, kan het signaal ook volledig worden uitgezet.

- ① Uw hoortoestellen geven elke 30 minuten een waarschuwingssignaal voor een bijna lege batterij af, totdat u de batterijen vervangt. Afhankelijk van de toestand van de batterijen kunnen de batterijen echter al zijn uitgeput voordat de waarschuwing opnieuw wordt afgegeven. Het is dan ook aan te bevelen de batterij direct te vervangen zodra u het signaal voor een bijna lege batterij hoort.

## Het vervangen van de batterij



1. Open het batterijklepje voorzichtig met uw nagel.
  2. Pak de batterij vast tussen uw duim en wijsvinger en haal deze uit de batterijlade.
  3. Plaats de nieuwe batterij zodanig in het batterijvak dat het plusteken (+) op de batterij zich tegenover het plusteken (+) op het batterijklepje bevindt. Alleen zo sluit het klepje goed.
- ① **Opmerking:** Als de batterij onjuist is geplaatst, schakelt het hoortoestel niet in.
4. Sluit het batterijklepje.

## Zorg voor batterijen

- Zorg voor een veilige en milieuvriendelijke afvoer van oude batterijen. Deze horen bij het Klein Chemisch Afval.
- Om de gebruiksduur van de batterij te verlengen, dient u het hoortoestel uit te schakelen wanneer u het niet gebruikt, vooral wanneer u slaapt.
- Verwijder de batterijen en laat het batterijklepje open wanneer de hoortoestellen niet in gebruik zijn, vooral wanneer u slaapt. Hierdoor kan het eventueel aanwezige vocht in het toestel verdampen.

## Tinnitusmaskeerder

Tinnitusmaskeerders gebruiken breedbandgeluid om de tinnitus tijdelijk te verlichten.

### Waarschuwingen met betrekking tot de tinnitusmaskeerder

- ⚠ De tinnitusmaskeerder is een geluidsgenerator gebaseerd op breedband. Deze biedt een soort van geluidsverrijkingstherapie, die kan worden gebruikt als onderdeel van een persoonlijk programma om zo de effecten van tinnitus tijdelijk te verlichten.
- ⚠ Het onderliggende principe van geluidsverrijking is het zorgen voor extra geluidsstimulatie die kan helpen om uw aandacht af te leiden van uw tinnitus en negatieve reacties te voorkomen. Geluidsverrijking, in combinatie met hulp en instructies, is een beproefde aanpak om tinnitus te beheersen.
- ⚠ Hoortoestellen met luchtgeleiding en de tinnitusmaskeerder dienen te worden geplaatst door een hoorspecialist die vertrouwd is met de diagnose en het behandelen van tinnitus.

- ⚠ Mocht u enige bijwerkingen krijgen door het gebruik van de tinnitusmaskeerder, zoals hoofdpijn, misselijkheid, duizeligheid, hartkloppingen of een verminderde gehoorfunctie, zoals een lagere volumetolerantie, minder duidelijke spraak of een erger wordende tinnitus, stop dan met het gebruik van het hoortoestel en raadpleeg een arts.
- ⚠ Het volume van de tinnitusmaskeerder kan op een niveau worden gezet dat bij langdurig gebruik tot blijvende gehoorschade kan leiden. Wanneer de tinnitusmaskeerder in uw hoortoestel op dit niveau wordt afgesteld, zal uw hoorspecialist u advies geven over de maximale duur per dag dat u de tinnitusmaskeerder kunt gebruiken. De tinnitusmaskeerder mag nooit op onaangename niveaus worden gebruikt.

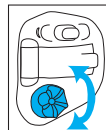
## Belangrijke informatie

- ① De tinnitusmaskeerder genereert geluiden die als onderdeel van uw persoonlijke tijdelijke tinnitusprogramma worden gebruikt om de effecten van tinnitus te verlichten. De maskeerder dient te allen tijde te worden gebruikt zoals voorgeschreven door een hoorspecialist die vertrouwd is met de diagnose en behandeling van tinnitus.
- ① Het is van belang voor de gezondheid dat iemand die aangeeft last van tinnitus te hebben eerst medisch wordt onderzocht door een bevoegde KNO-arts, voordat een geluidsgenerator wordt gebruikt. Het doel van een dergelijk onderzoek is om te zorgen dat medisch behandelbare aandoeningen, die tinnitus kunnen veroorzaken, voorafgaande aan het gebruik van een geluidsgenerator worden vastgesteld en behandeld.
- ① De tinnitusmaskeerder is bestemd voor volwassenen van 18 jaar of ouder die zowel gehoorverlies als tinnitus hebben.

## Bedieningsinstructies

Uw hoortoestellen kunnen worden geleverd met twee regelaars waarmee u uw hoortoestellen verder kunt aanpassen: een draaiknop en een drukknop.

### Draaiknop



De draaiknop op uw hoortoestel kan als een volumeregeling worden ingesteld.

#### Volumeregeling

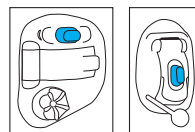
Als de draaiknop werd ingesteld als een volumeregeling:

- Draai de knop rustig vooruit richting uw neus om het volume te verhogen.
- Draai de knop rustig achteruit van uw neus weg om het volume te verlagen.

Wanneer u het volume wijzigt, zal uw hoortoestel een piep signaal geven.

Volume-instelling	Pieptonen
Basis volumeniveau	♪ 1 pieptoon
Volume verhogen	♪ korte pieptoon
Volume verlagen	♪ korte pieptoon
Maximaal volumeniveau	♪♪ 2 pieptonen
Minimaal volumeniveau	♪♪ 2 pieptonen

## Drukknop



De drukknop op uw hoortoestellen kan als programmakeuze, als volumeregeling of als een combinatie van beide worden ingesteld.

### □ Programmakeuze

Als de drukknop werd ingesteld als een programmaknop, gaat u bij elke druk op de knop naar een ander hoortoestelprogramma.

Uw hoortoestel piept om aan te geven welk programma actief is.

Programma instelling	Pieptonen
Programma 1 (bv. AutoMic)	♪ 1 pieptoon
Programma 2 (bijv. spraak in rumoer)	♪♪ 2 pieptonen
Programma 3 (bijv. telefoon)	♪♪♪ 3 pieptonen
Programma 4 (bijv. muziek)	♪♪♪♪ 4 pieptonen
DuoLink (indien ingeschakeld)	Pieptoon klinkt tijdens het aanpassen op beide hoortoestellen tegelijkertijd

Zie het begin van dit boekje voor een lijst met uw gepersonaliseerde programma's.

## □ Volumeregeling


Als de drukknop is ingesteld als volumeregelaar:

- Druk op de knop op het rechter hoortoestel om het volume te verhogen en
- Druk op de knop op uw linker hoortoestel om het volume te verlagen

of:

- Druk op de knop om de volumenniveaus te doorlopen

Als u het volume wijzigt, geven uw hoortoestellen een pieptoon af.

Volume-instelling	Pieptonen
Basis volumenniveau	 1 pieptoon
Volume verhogen	 korte pieptoon
Volume verlagen	 korte pieptoon
Maximaal volumenniveau	 2 pieptonen
Minimaal volumenniveau	 2 pieptonen

## □ Drukknop voor programmakeuze/ volumeregeling

Heeft uw hoorspecialist een hoortoestel ingesteld als programmakeuze en het andere hoortoestel als volumeregeling:

- Druk op de knop op uw □ rechter/ □ linker hoortoestel om naar de verschillende programma's te gaan en
- Druk op de knop op uw □ rechter/ □ linker hoortoestel om de verschillende volumes te doorlopen

## Tinnitusmaskeerder

Indien uw hoorspecialist zowel een tinnitusmaskeerderprogramma als een volumeregeling heeft geconfigureerd, kunt u het niveau van de tinnitusmaskeerder aanpassen terwijl u in het tinnitus-maskeerderprogramma zit. Om het niveau van de ruis aan te passen:

- Draaiknop
  - Draai de knop rustig vooruit richting uw neus om het volume te verhogen.
  - Draai de knop rustig achteruit van uw neus weg om het volume te verlagen.
- Drukknop (rechts/links)
  - Druk op de knop op het rechter hoortoestel om het volume van de tinnitusmaskeerder te verhogen en
  - Druk op de knop op uw linker hoortoestel om het volume van de tinnitusmaskeerder te verlagen
- Drukknop (stappen)
  - Druk op de knop om de volumenniveaus van uw tinnitusmaskeerder door te lopen

Terwijl u het volume aanpast, geven uw hoortoestellen een pieptoon.

## DuoLink

Als DuoLink ingeschakeld is, zal het wijzigen van het volume of de programma-instellingen op één van de hoortoestellen, de wijziging op beide hoortoestellen toepassen. DuoLink werkt voor zowel de drukknoop als de draaiknop.

Als uw drukknoop bijvoorbeeld geconfigureerd is als een programmaknop en DuoLink is ingeschakeld, zal het programma in beide hoortoestellen wijzigen indien u de knop op het rechter hoortoestel indrukt.

## Telefoneren

---

Uw hoorspecialist heeft mogelijk ook een telefoonprogramma op uw hoortoestellen ingesteld dat u via de drukknop kunt bedienen.

## Bescherming van uw hoortoestellen

---

- Open het batterijklepje wanneer de hoortoestellen niet in gebruik zijn.
- Verwijder altijd uw hoortoestellen tijdens het gebruik van haarverzorgingsproducten. De hoortoestellen kunnen verstopt raken en niet meer naar behoren functioneren.
- Draag uw hoortoestellen niet in bad of onder de douche en dompel ze niet onder in water.
- Als uw hoortoestellen toch nat worden, droog deze dan niet in een oven of magnetron. Stel geen regelaars bij. Open onmiddellijk de batterijklepjes en laat uw hoortoestellen gedurende 24 uur drogen.
- Bescherm uw hoortoestellen tegen overmatige hitte (föhn, handschoenenkastje of dashboard van een auto).
- Regelmatig gebruik van een luchtontvochtiger, zoals een droogstelsysteem, kan corrosie helpen voorkomen en verlengt de levensduur van uw hoortoestellen.
- Laat uw hoortoestellen niet vallen of tegen harde oppervlakken botsen.



## Uw hoortoestellen reinigen

---

Gebruik een zachte doek om uw hoortoestel aan het einde van elke dag te reinigen, en plaats het in zijn doosje met het batterijklepje open om eventueel vocht te laten verdampen.

- ① Cerumen (oorsmeer) komt van nature voor in de gehoorgang. Zorgen dat uw hoortoestellen vrij zijn van cerumen is een belangrijke stap tijdens uw dagelijkse reinigings- en onderhoudsroutine.
- ① Gebruik de borstel die meegeleverd werd met uw hoortoestellen om dagelijks cerumen uit uw hoortoestellen te verwijderen.
- ① Gebruik nooit alcohol om uw hoortoestellen te reinigen.
- ① Gebruik geen scherpe voorwerpen om cerumen te verwijderen. Indien u huishoudvoorwerpen in uw hoortoestellen stopt, kan dit de apparaten ernstig beschadigen.
- ① Raadpleeg uw hoorspecialist voor regelmatige afspraken om cerumen uit uw hoortoestellen te laten verwijderen.

## Hulpmiddelen voor slechthorenden

---

### Luisteren in openbare ruimtes

Een luisterspoel vangt elektromagnetische energie op en zet die om in geluid. Indien uw hoortoestel een luisterspoel heeft, kan dit u helpen te luisteren in openbare ruimtes die zijn uitgerust met luisterhulpapparatuur zoals een ringleiding. Als u dit symbool ziet, betekent dit dat er een ringleiding is die mogelijk compatibel is met uw hoortoestellen. Neem contact op met uw hoorspecialist voor meer informatie over ringleidingen.



## Gids voor probleemoplossing

Oorzaak	Mogelijke oplossing
<b>Geen geluid</b>	
Toestel niet ingeschakeld	Schakel het toestel in
Zwakke/lege batterij	Vervang de batterij
Slecht batterijcontact	Neem contact op met uw hoorspecialist
Batterij verkeerd	Plaats de batterij met het plusteken (+) naar boven gericht
Hoortoestel verstopt met cerumen (oorsmeer)	Zie 'Uw hoortoestellen reinigen'. Neem contact op met uw hoorspecialist

Oorzaak	Mogelijke oplossing
<b>Niet luid genoeg</b>	
Laag volume	Verhoog het volume; raadpleeg uw hoorspecialist voor modellen zonder een handmatige volumeregeling of als het probleem aanhoudt
Batterij bijna leeg	Vervang de batterij
Hoortoestel niet correct geplaatst	Zie 'Uw hoortoestellen in uw oren plaatsen'. Voorzichtig verwijderen en opnieuw plaatsen
Verandering in gehoor	Neem contact op met uw hoorspecialist
Hoortoestel verstopt met cerumen (oorsmeer)	Zie 'Uw hoortoestellen reinigen'. Neem contact op met uw hoorspecialist

Oorzaak	Mogelijke oplossing
---------	---------------------

### Onderbrekingen

Batterij bijna leeg	Vervang de batterij
---------------------	---------------------

Vervuild batterijcontact	Neem contact op met uw hoorspecialist
--------------------------	---------------------------------------

### Twee lange pieptonen

Batterij bijna leeg	Vervang de batterij
---------------------	---------------------

### Fluitend geluid

Hoortoestel niet correct geplaatst	Zie 'Uw hoortoestellen in uw oren plaatsen'. Voorzichtig verwijderen en opnieuw plaatsen
------------------------------------	--

Hand/kleding in de buurt van oor	Neem uw hand/kleding van uw oor weg
----------------------------------	-------------------------------------

Hoortoestel past niet goed	Neem contact op met uw hoorspecialist
----------------------------	---------------------------------------

Oorzaak	Mogelijke oplossing
---------	---------------------

### Niet helder, vervormd geluid

Hoortoestel past niet goed	Neem contact op met uw hoorspecialist
----------------------------	---------------------------------------

Hoortoestel verstopt met cerumen (oorsmeer)	Zie 'Uw hoortoestellen reinigen'. Neem contact op met uw hoorspecialist
---	---

Batterij bijna leeg	Vervang de batterij
---------------------	---------------------

### Zwak geluid aan de telefoon

Laag volume	Zet het volume harder
-------------	-----------------------

Telefoon is niet juist geplaatst	Verplaats de telefoonontvanger rond uw oor voor een duidelijker signaal. Zie 'Telefoneren'
----------------------------------	--

Hoortoestel vereist aanpassing	Neem contact op met uw hoorspecialist
--------------------------------	---------------------------------------

Voor problemen die niet in de handleiding zijn opgenomen neemt u contact op met uw hoorspecialist.

## Informatie over en uitleg van symbolen



Met het CE-symbool verklaart Unitron dat dit product van Unitron, inclusief accessoires, voldoet aan de eisen van de Richtlijn Medische Hulpmiddelen 93/42/EEG en van de Richtlijn Radioapparatuur 2014/53/EU voor radio- en telecommunicatiezenders.

De cijfers achter het CE symbool corresponderen met de code van gecertificeerde instituten die zijn geraadpleegd op grond van bovengenoemde richtlijnen.



Dit symbool geeft aan dat het voor de gebruiker belangrijk is om de relevante informatie in deze gebruikershandleiding te lezen en te volgen.



Dit symbool geeft aan dat het voor de gebruiker belangrijk is om de relevante waarschuwingen in deze gebruikershandleiding in acht te nemen.



Belangrijke informatie over de omgang met het product en het effectieve gebruik ervan.



Australisch en Nieuw-Zeelands conformiteitslabel EMC en Radiocommunicatie.



Dit symbool geeft aan dat de in deze bedieningsinstructies beschreven producten voldoen aan de eisen voor een applicatiedeel van type B van EN 60601-1. Het oppervlak van de hoortoestellen is gespecificeerd als een toegepast onderdeel van Type B



Copyright-symbool



Aan dit symbool moeten de naam en het adres van de bevoegde vertegenwoordiger binnen de Europese Unie zijn toegevoegd.



Aan dit symbool moeten de naam en het adres van de fabrikant (die het apparaat op de markt brengt) zijn toegevoegd.

## Gebruiksomstandigheden:

Dit apparaat is zodanig ontworpen dat het zonder problemen of beperkingen functioneert zoals bedoeld, tenzij anders aangegeven in deze gebruikershandleidingen.

## Vervoersomstandigheden:

Temperatuur: Ondergrens =  $-20^{\circ}\text{C}$  ( $-4^{\circ}\text{F}$ ),

Bovengrens =  $+60^{\circ}\text{C}$  ( $+140^{\circ}\text{F}$ )

Luchtvochtigheid: Ondergrens = 0%, bovengrens = 75%

Druk: Ondergrens = 50 kPa, bovengrens = 106 kPa



Het symbool van een vuilnisbak met een kruis moet u erop attenderen dat dit apparaat niet mag worden verwijderd als gewoon huishoudelijk afval. Breng oude of niet langer gebruikte toestellen naar een verwerkingslocatie voor elektronisch afval of lever ze in bij uw hoorspecialist. Een juiste manier van verwijderen beschermt het milieu en de gezondheid.

Shine

Shine is een handelsmerk van Unitron.



Datum van productie

SN

Serienummer



Grenzen voor temperatuur voor transport en opslag



Grenzen voor luchtvochtigheid voor transport en opslag



Grenzen voor luchtdruk voor transport en opslag



Droog bewaren

## Informatie over naleving

### Conformiteitsverklaring

Hierbij verklaart Unitron Hearing dat dit product voldoet aan de vereisten van de Medical Device Directive 93/42/EEC en voldoet het aan de Radioapparatuurrichtlijn 2014/53/EU. De volledige tekst van de conformiteitsverklaring is verkrijgbaar bij de fabrikant op het volgende online adres:

<https://unitron.com/content/certificates>

Australië/Nieuw-Zeeland:



Geeft aan dat het apparaat voldoet aan de van toepassing zijnde wettelijke bepalingen van het Radio Spectrum Management (RSM) en de Australian Communications and

**R-NZ**

Media Authority (ACMA) betreffende de legale verkoop in Nieuw-Zeeland en Australië. Het conformiteitslabel R-NZ geldt voor in Nieuw-Zeeland onder conformiteitsniveau A1 geleverde radioproducten.

Het hoortoestel zoals beschreven in deze gebruiksaanwijzing is gecertificeerd volgens:

Standard hearing system (standaard hoorsysteem)

	USA FCC ID:	Canada IC:
Shine Rev + ITE 13, 312	VMY-UWITE2	2756A-UWITE2
Shine Rev + ITE 10A omni	VMY-UWITE4	2756A-UWITE4

### Kennisgeving 1

Dit apparaat voldoet aan Deel 15 van de FCC-voorschriften en aan de norm RSS-210 van Industry Canada. De werking is onderworpen aan de volgende twee voorwaarden:

- 1) dit apparaat mag geen schadelijke interferentie veroorzaken, en
- 2) dit apparaat moet ontvangen interferentie accepteren, inclusief interferentie die ongewenste werking kan veroorzaken.

## Kennisgeving 2

Wijzigingen of aanpassingen aan dit apparaat die niet uitdrukkelijk zijn goedgekeurd door Unitron leiden mogelijk tot het vervallen van de FCC-toestemming om dit apparaat te bedienen.

## Kennisgeving 3

Dit apparaat is getest en in overeenstemming bevonden met de beperkingen voor een klasse B digitaal apparaat, conform Deel 15 van de FCC-voorschriften en de norm ICES-003 van Industry Canada. Deze beperkingen zijn bedoeld om een redelijke bescherming te bieden tegen schadelijke interferentie in een woonomgeving. Dit apparaat genereert en gebruikt radiofrequentie-energie en kan deze uitstralen. Indien niet geïnstalleerd en gebruikt in overeenstemming met de instructies, kan dit apparaat schadelijke interferentie met radiocommunicatie veroorzaken. Er wordt echter geen garantie geboden dat er geen interferentie zal optreden in een bepaalde installatie. Als dit apparaat hinderlijke interferentie op radio- of televisieontvangst veroorzaakt, wat kan worden vastgesteld door de apparatuur uit en weer in te schakelen, wordt de gebruiker aangemoedigd om te proberen de storing te verhelpen door een of meer van de volgende maatregelen:

- Draai of verplaats de ontvangstantenne
- Vergroot de afstand tussen de apparatuur en de ontvanger
- Sluit het apparaat aan op een stopcontact van een ander circuit dan dat waarop de ontvanger is aangesloten
- Raadpleeg de leverancier of een ervaren radio/tv-technicus voor hulp

## Feedback van de klant

Noteer uw specifieke behoeften of problemen en neem deze mee tijdens uw eerste consult na ontvangst van uw hoortoestellen.

Dit zal uw hoorspecialist helpen om aan uw wensen te voldoen.

\_\_\_\_\_  
\_\_\_\_\_

\_\_\_\_\_  
\_\_\_\_\_

\_\_\_\_\_  
\_\_\_\_\_

\_\_\_\_\_  
\_\_\_\_\_

\_\_\_\_\_  
\_\_\_\_\_

## Extra aantekeningen

---

---

---

---

---

---

---

---

---

---

---

---



Unitron Hearing, a division of  
National Hearing Services Inc.  
20 Beasley Drive, Kitchener, ON  
Canada N2E 1Y6



En importeur voor Europese Unie:  
Sonova Deutschland GmbH  
Max-Eyth-Str. 20  
70736 Fellbach-Oeffingen, Germany  
Pat. [www.sonova.com/en/intellectualproperty](http://www.sonova.com/en/intellectualproperty)

Kijk voor een lijst van  
Unitron-distribiteurs op  
[www.unitron.com](http://www.unitron.com)







unitron.com

Distributeur

**sonova**

