

WIDEX **ENJOY™**

GEBRUIKSAANWIJZING  
**DE WIDEX ENJOY™ SERIE**

Model E-XP  
ITE  
(In-het-oor)



**WIDEX®**  
HIGH DEFINITION HEARING

# UW HOORTOESTEL

In te vullen door de audicien)  
Ontluchtingskanaal  Kort  
l:

Volledige  
lengte

Geen

## Uw hoortoestelserie:

---

### PROGRAMMA'S

---

Universal

Audibility Extender

Quiet

Audibility Extender

Comfort

Audibility Extender

Transport

Audibility Extender

Urban

Audibility Extender

Impact

Audibility Extender

Party

Audibility Extender

Social

Audibility Extender

Music

Audibility Extender

T

Audibility Extender

M+T

Audibility Extender

---

## **SPECIALE PROGRAMMA'S**

---

Zen

Audibility Extender

Phone

Audibility Extender

## **SMARTTOGGLE-PROGRAMMA'S**

---

Zen+

Audibility Extender

### **LET OP**

De programmanamen in de tabel zijn de standaardnamen. Als u ervoor hebt gekozen om andere beschikbare namen te gebruiken, dan raden wij aan de nieuwe namen in de tabel te noteren. Op die manier weet u altijd welke programma's u in uw hoortoestellen hebt.

### **LET OP**

Lees dit boekje zorgvuldig door voordat u uw hoortoestel gaat gebruiken.

### **LET OP**

Met dit hoortoestel zijn directe draadloze regeling en streaming van geluid vanaf smartphones en andere apparaten mogelijk. Voor meer hulp en informatie kunt u contact opnemen met uw audicien of naar <https://global.widex.com> gaan.

Geselecteerde modellen van dit hoortoestel werken draadloos in combinatie met de TONELINK app. Wij zijn niet verantwoordelijk voor gebruik van het hoortoestel met een app van derden of gebruik van de TONELINK app met niet-ondersteunde apparaten.

# INHOUD

|  |          |
|--|----------|
| <b>UW HOORTOESTEL.....</b>                   | <b>6</b> |
| Welkom.....                                  | 6        |
| Uw hoortoestel in een oogopslag.....         | 6        |
| Belangrijke veiligheidsinformatie.....       | 7        |
| <b>HET HOORTOESTEL.....</b>                  | <b>9</b> |
| Gebruiksindicaties.....                      | 9        |
| Bedoeld gebruik.....                         | 9        |
| De batterij.....                             | 9        |
| Indicatie bijna lege batterij.....           | 10       |
| Batterij verwisselen.....                    | 10       |
| Geluidsignalen.....                          | 11       |
| Verloren partnerhoortoestel .....            | 11       |
| Links en rechts onderscheiden.....           | 12       |
| Het hoortoestel in- en uitschakelen.....     | 12       |
| Het hoortoestel plaatsen en verwijderen..... | 13       |
| Het hoortoestel verwijderen.....             | 13       |
| Het geluid aanpassen.....                    | 13       |
| Programma's.....                             | 15       |
| Het Zen-programma.....                       | 17       |
| Veranderen van programma.....                | 17       |

|   |           |
|---|-----------|
| <b>UW HOORTOESTEL AAN EEN SMARTPHONE PAREN.....</b> | <b>19</b> |
| <b>REINIGEN.....</b>                                | <b>20</b> |
| Instrumenten.....                                   | 20        |
| Reinigen.....                                       | 20        |
| Het oorsmeerfilter.....                             | 23        |
| <b>ACCESSOIRES.....</b>                             | <b>26</b> |
| <b>PROBLEMEN OPLOSSEN.....</b>                      | <b>27</b> |
| <b>WETTELIJK VERPLICHTE INFORMATIE.....</b>         | <b>30</b> |
| EU-richtlijnen.....                                 | 30        |
| Richtlijn 2014/53/EU.....                           | 30        |
| Informatie over afvoer.....                         | 30        |
| FCC- en ISED-verklaringen.....                      | 30        |
| <b>SYMBOLEN.....</b>                                | <b>34</b> |

# UW HOORTOESTEL

## Welkom

Gefeliciteerd met uw nieuwe hoortoestel.

Zorg ervoor dat u uw hoortoestel regelmatig gebruikt, ook al kan het even wennen zijn. Mensen die hun hoortoestel maar af en toe gebruiken, halen vaak niet alles eruit wat erin zit.

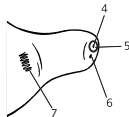
### LET OP

Uw hoortoestel en de accessoires kunnen er anders uitzien dan afgebeeld in deze gebruiksaanwijzing. We behouden ons tevens het recht voor om, indien nodig, wijzigingen aan te brengen.

### Uw hoortoestel in een oogopslag



1. Microfoonopeningen
2. Batterijvak (aan/uit-functie)
3. Nagelgrip



4. Geluidsuitgang
5. Oorsmeerfilter
6. Ontluchting (optioneel)
7. Links-/rechtsmarkering Blauw geeft uw linker hoortoestel aan en rood uw rechter.

## Belangrijke veiligheidsinformatie

Lees deze pagina's aandachtig door, voordat u uw hoortoestel gaat gebruiken.



**Hoortoestellen en batterijen kunnen gevaarlijk zijn indien ze worden ingeslikt of niet juist worden gebruikt. Inslikken of onjuist gebruik kunnen resulteren in ernstig letsel of zelfs overlijden. Neem bij inslikken onmiddellijk contact op met uw lokale alarmnummer of ziekenhuis.**



Haal uw hoortoestellen eruit als u ze niet gebruikt. Dat helpt bij het doorluchten van de gehoorgang en voorkomt oorontstekingen.



Neem direct contact op met uw arts of audicien als u vermoedt dat u een oorontsteking of allergische reactie hebt.



Voelt het hoortoestel niet comfortabel aan of past het niet goed en veroorzaakt het irritatie, roodheid of iets dergelijks, neem dan contact op met uw audicien.



Verwijder uw hoortoestellen, voordat u gaat douchen, zwemmen of een haardroger gaat gebruiken.



Zorg ervoor dat u uw hoortoestellen niet in hebt als u parfum, spray, gel, lotion of crème opbrengt.



Maak uw hoortoestel niet droog in een magnetron, omdat het daardoor kapot zal gaan.



Gebruik nooit hoortoestellen van andere mensen en laat nooit andere mensen uw toestellen gebruiken, omdat uw gehoor hierdoor beschadigd kan raken.



Gebruik uw hoortoestellen nooit in omgevingen waar sprake kan zijn van explosieve gassen, zoals in mijnen e.d.



**Houd hoortoestellen en de bijbehorende onderdelen, accessoires en batterijen uit de buurt van kinderen en mensen met een geestelijke handicap.**



Probeer nooit zelf het hoortoestel te openen of te repareren. Neem contact op met uw audicien als uw hoortoestel gerepareerd moet worden.



Uw hoortoestellen bevatten radiocommunicatietechnologie. Let altijd op de omgeving waarin u ze gebruikt. Als er bepaalde beperkingen gelden, moet u de nodige voorzorgsmaatregelen treffen om hieraan te voldoen.



Stel uw hoortoestellen niet bloot aan extreme temperaturen of een hoge luchtvochtigheid en maak ze snel droog als ze nat worden of als u flink zweet.

Zorg er bij het transport en de opslag van uw hoortoestellen voor dat de temperatuur tussen -20 °C en +55 °C (-4 °F en 131 °F) blijft en de luchtvochtigheid tussen 10%-95% rH.

Uw hoortoestellen zijn ontwikkeld om te functioneren binnen de temperatuur-, vochtigheid- en atmosferische bereiken van 0-50 °C (32-122 °F), 10-95% rV en 750 tot 1060 mbar.

U vindt technische informatiebladen en aanvullende informatie over uw hoortoestellen op: <https://global.widex.com>.



# HET HOORTOESTEL

## Gebruiksindicaties

De hoortoestellen zijn bedoeld voor personen ouder dan 36 maanden met een gehoorverlies waarvan de mate kan variëren van licht (10 dB HL) tot ernstig (90 dB HL) en alle configuraties van gehoorverlies.

De toestellen dienen te worden geprogrammeerd door hiertoe bevoegde personen (audiologen, audiciens, KNO-artsen) die zijn opgeleid op het gebied van hoorrevalidatie.

## Bedoeld gebruik

De hoortoestellen zijn bedoeld als zgn. luchtgeleidingshoortoestellen voor alledaagse luistersituaties. De hoortoestellen kunnen zijn voorzien van het Zen-programma, bedoeld om een ontspannende 'geluidsachtergrond' te bieden (d.w.z. muziek-/ruisbron) voor volwassenen die naar een dergelijke achtergrond willen luisteren in een rustige omgeving.

## De batterij

Gebruik een **zink-luchtbatterij van type 312** voor uw hoortoestel.

Gebruik altijd een geheel nieuwe batterij die exact overeenkomt met het type dat wordt aangeraden door uw audicien.

### LET OP

Controleer of de batterij helemaal schoon is zonder resten, voordat u deze in het hoortoestel plaatst. Anders werkt uw hoortoestel mogelijk niet naar behoren.



Probeer zink-luchtbatterijen voor uw hoortoestel nooit opnieuw op te laden, aangezien deze kunnen exploderen.



Laat een lege batterij nooit in de hoortoestellen zitten als u die opbergt. Die kan dan gaan lekken en uw hoortoestel beschadigen.



Volg bij het afdanken van batterijen de instructies op de verpakking en let op de vervaldatum.

### **Indicatie bijna lege batterij**

Als de batterij leeg is, hoort u een geluidssignaal. Als de batterij plotseling leegloopt, hoort u mogelijk geen waarschuwing. Wij adviseren om altijd een reservebatterij mee te nemen.

### **Batterij verwisselen**

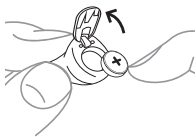
U verwisselt de batterij als volgt:



Verwijder de sticker van de nieuwe batterij en zorg ervoor dat er geen lijmresten meer op zitten. Laat de batterij 60 seconden "ademen".



Gebruik de nagelgrip om het batterijdeksel omlaag te drukken en het deksel te openen.



Plaats de batterij in het batterijvak, zoals getoond. Sluit het batterijdeksel. Als deze niet makkelijk dichtgaat, zit de batterij er niet goed in. Verwijder de batterij als u het hoortoestel een paar dagen niet gebruikt.

### **LET OP**

Probeer uw hoortoestel niet te laten vallen. Houd het hoortoestel boven een zachte ondergrond als u de batterij verwisselt.

## **Geluidssignalen**

Uw hoortoestel speelt geluiden af om u erop te wijzen dat bepaalde functies zijn geactiveerd of dat u bent overgestapt op een ander programma. Bij deze geluiden kan het gaan om gesproken boodschappen of toontjes.

Vraag uw audicien om deze geluiden uit te schakelen als u die niet nodig hebt.

## **Verloren partnerhoortoestel**

(Alleen beschikbaar voor bepaalde modellen)

Uw audicien kan een functie in uw hoortoestel inschakelen die u waarschuwt als het toestel het contact met het hoortoestel in het andere oor verliest. U hoort dan een gesproken boodschap in uw oor.

## Links en rechts onderscheiden

Het hoortoestel voor uw rechteroor heeft een rode markering. Het hoortoestel voor uw linkeroor heeft een blauwe markering.

## Het hoortoestel in- en uitschakelen



Schakel het hoortoestel in door het batterijdeksel te sluiten en omhoog te drukken. Het hoortoestel geeft via een geluidssignaal aan dat het is ingeschakeld, tenzij uw audicien deze functie heeft uitgeschakeld.



Schakel het hoortoestel uit door het batterijdeksel omlaag te drukken.

### LET OP

U kunt het hoortoestel ook in uw gesloten hand houden om te controleren of het is ingeschakeld. Als het ingeschakeld is, zal het nu fluiten. Schakel het hoortoestel uit als u het niet gebruikt.

## Het hoortoestel plaatsen en verwijderen

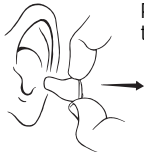


Sluit het batterijdeksel volledig. Houd het hoortoestel met uw duim en wijsvinger vast en breng het langzaam aan in uw oor tot u weerstand voelt.

Duw vervolgens met het puntje van uw wijsvinger voorzichtig het hoortoestel verder, totdat het comfortabel aanvoelt.

Het kan handig zijn om het buitenoor naar boven en naar achteren te trekken bij het inbrengen van het hoortoestel.

## Het hoortoestel verwijderen



Pak het hoortoestel tussen duim en wijsvinger vast en trek er voorzichtig aan.

### LET OP

Als het hoortoestel er niet makkelijk uitgaat, beweegt u het voorzichtig naar beide kanten.

## Het geluid aanpassen

Uw hoortoestel past het geluid automatisch aan de geluiden om u heen aan.

Als u een afstandsbediening hebt, kunt u het geluid ook handmatig aanpassen voor meer comfort of een betere geluidskwaliteit, afhankelijk van uw behoeften en voorkeuren. Neem voor meer informatie hierover contact op met uw audicien.

Het doorwerken van uw geluids aanpassingen in beide hoortoestellen is afhankelijk van de instellingen en functies van het hoortoestel.

Elke keer dat u de volumeregelaar gebruikt is een pieptoontje hoorbaar, tenzij deze functie is uitgeschakeld door uw audicien. Telkens wanneer u de maximale of minimale instelling bereikt, hoort u een aanhoudende toon.

U dempt het geluid van uw hoortoestel als volgt:

- Houd het onderste deel van de volumetoets op de afstandsbediening ingedrukt tot u het aanhoudende geluid hoort

#### **Zo schakelt u het geluid weer in:**

- Druk op het bovenste deel van de volumetoets **of**
- Verander van programma

Elke verandering van het volume wordt ongedaan gemaakt als u het hoortoestel uitschakelt of als u een ander programma kiest.

#### **LET OP**

U kunt ook de App gebruiken om programma's te veranderen en het geluid in uw hoortoestellen aan te passen.

(Alleen beschikbaar voor bepaalde modellen.)

## Programma's

| <b>PROGRAMMA'S</b> | <b>GEBRUIK</b>   |
|--------------------|--|
| Universal          | Voor dagelijks gebruik   |
| Quiet              | Speciaal programma voor luisteren in stille omgevingen   |
| Comfort            | Speciaal programma voor luisteren in stille omgevingen   |
| Transport          | Voor het luisteren in situaties met lawaai van auto's, treinen enz.  |
| Impact             | Gebruik dit programma als u de voorkeur geeft aan een helder en scherp geluid                                    |
| Urban              | Voor het luisteren in situaties met wisselende geluidsniveaus (supermarkten, rumoerige werkplekken e.d.)         |
| Party              | Voor het luisteren in situaties waarbij veel mensen tegelijk aan het praten zijn                                 |
| Social             | Gebruik dit programma als u met een kleine groep gezellig bij elkaar bent, bijvoorbeeld tijdens een familiediner |
| Music              | Voor het luisteren naar muziek   |

**PROGRAMMA'S****GEBRUIK**

---

|   |  |
|---|--|
| T | Met dit programma luistert u via de luisterspoel van het hoortoestel, waardoor u rechtstreeks naar het geluid kunt luisteren zonder achtergrondlawaai (u hebt hiervoor wel een ringleidingsysteem nodig) |
|---|--|

---

|     |  |
|-----|--|
| M+T | Dit programma is een combinatie van de microfoon van het hoortoestel en de luisterspoel. U luistert naar de geluidsbron, maar kunt ook andere geluiden horen |
|-----|--|

---

**SPECIALE PROGRAMMA'S****GEBRUIK**

---

|     |  |
|-----|--|
| Zen | Speelt tonen of geruis af voor een ontspannende geluidsachtergrond |
|-----|--|

---

|       |  |
|-------|--|
| Phone | Dit programma is ontwikkeld voor het luisteren naar telefoongesprekken |
|-------|--|

---

**SMARTTOGGLE-PROGRAMMA'S****GEBRUIK**

---

|      |   |
|------|---|
| Zen+ | Dit programma is vergelijkbaar met Zen, maar u kunt ook naar andere soorten tonen of geruis luisteren |
|------|---|

---



## LET OP

De namen in de lijst met programma's zijn de standaardnamen. Uw audicien kan ook een andere programmaam uit een vooraf geselecteerde lijst selecteren. Op die manier kunt u in alle luistersituaties eenvoudiger het juiste programma selecteren.

Afhankelijk van uw gehoorverlies kan uw audicien de functie Audibility Extender activeren. Vraag uw audicien of dit misschien iets voor u is.

Als uw behoeften en voorkeuren in de loop van de tijd veranderen, kan uw audicien heel makkelijk uw programmaselectie aanpassen.

## Het Zen-programma

Uw hoortoestel kan zijn voorzien van een uniek, optioneel luisterprogramma dat Zen heet. Dit programma zorgt voor muzikale klanken (en/of een ruisend geluid) op de achtergrond.



Als u een vermindering waarneemt in de luidheid en/of tolerantie van geluiden, als spraak minder duidelijk klinkt of als uw tinnitus verslechtert, dan moet u contact opnemen met uw audicien.



Het gebruik van het Zen-programma kan het horen van normale geluiden - zoals spraak - lastiger maken. Het programma moet niet worden gebruikt in situaties waarin juist het horen van dergelijke geluiden belangrijk is. Stel het hoortoestel in deze situaties in op een programma zonder Zen.

## Veranderen van programma

Om het programma te veranderen, drukt u heel eenvoudig op de programmatoets van uw afstandsbediening.

## **Zen+**

Voor dit programma drukt u op de programmatoets en houdt u die langer dan één seconde ingedrukt. Door vervolgens steeds kort te drukken, schakelt u door de beschikbare Zen-stijlen. Om het programma af te sluiten, drukt u op de programmatoets en houdt u die langer dan één seconde ingedrukt.

## **LET OP**

U kunt ook de App gebruiken om programma's te veranderen en het geluid in uw hoortoestellen aan te passen.

(Alleen beschikbaar voor bepaalde modellen.)

## **UW HOORTOESTEL AAN EEN SMARTPHONE PAREN**

Om uw hoortoestellen aan een smartphone te paren, moet u uw hoortoestel herstarten. Ga als volgt te werk:

1. Herstart uw hoortoestellen door het batterijvak te openen en te sluiten.
2. Houd de hoortoestellen dicht bij uw telefoon en volg de instructies op uw telefoon.
3. De hoortoestellen en smartphone zijn nu klaar voor gebruik.

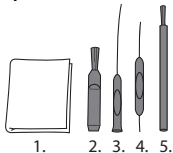
### **LET OP**

Uw hoortoestellen kunnen tot drie minuten na het herstarten worden gepaard. Als het paren niet in deze tijd is gelukt, moet u ze wellicht herstarten.

# REINIGEN

## Instrumenten

Bij uw hoortoestel ontvangt u de volgende reinigingsinstrumenten.



1. Doekje
2. Borstel
3. Lang reinigingspennetje
4. Kort reinigingspennetje
5. Batterijmagneet

## Reinigen

Als u uw hoortoestel dagelijks reinigt, zal het efficiënter werken en comfortabeler aanvoelen.

### Het hoortoestel



Gewoon afnemen met een zachte doek (bijvoorbeeld de doek die u van uw audicien hebt gekregen).

## De geluidsuitgang



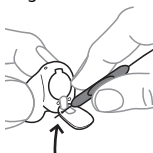
Verwijder zichtbaar oorsmeer **ronde** geluidsuitgang met het kleine borsteltje of het doekje. Probeer **nooit** het oorsmeerfilter te reinigen.

### LET OP

Lukt het u niet om de geluidsuitgang te reinigen, neem dan contact op met uw audicien. Steek **nooit** voorwerpen in de geluidsuitgang, omdat hierdoor uw hoortoestel kapot kan gaan.

## De microfoonopeningen

Reinig de microfoonopeningen aan de voorkant van het hoortoestel als volgt:

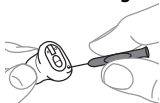


Open het batterijdeksel en draai het hoortoestel zo, dat het deksel omlaag wijst (zie afbeelding). Steek het korte reinigingspennetje (nr. 4) van binnenuit door de microfoonopeningen op het deksel (zie afbeelding).

### LET OP

Hebt u het vermoeden dat oorsmeer of vuil via de microfoon in het hoortoestel zelf is gekomen, neem dan contact op met uw audicien. Steek **nooit** een voorwerp in de microfoonopening.

## Het ontluuchtingskanaal



Maak het ontluuchtingskanaal dagelijks schoon door het lange reinigingspennetje (nr. 4) helemaal door het kanaal te steken.



Als u klaar bent, laat u het hoortoestel openstaan om het te ventileren.

## LET OP

Voor een juiste werking van uw toestel is het belangrijk dat u het ontluuchtingskanaal schoon houdt, zonder oorsmeer, vuil en dergelijke. Maak het elke dag na gebruik schoon en raadpleeg uw audicien als het ontluuchtingskanaal verstopt is geraakt.

Maak uw hoortoestel snel droog als het nat is geworden of als u veel zweet. Sommige mensen gebruiken een speciale droogmodule zoals de Widex PerfectDry Lux als hulpmiddel om hun hoortoestellen droog en schoon te houden. Vraag uw audicien of dit iets voor u is.



Gebruik geen vloeistoffen of desinfectiemiddelen om uw hoortoestellen te reinigen.



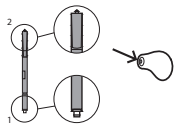
Controleer uw hoortoestel dagelijks na gebruik op gebreken en maak het schoon. Als het hoortoestel stukgaat tijdens het dragen en kleine stukjes in uw gehoorgang achterlaat, dient u uw arts te raadplegen. Probeer de stukjes er nooit zelf uit te halen.

## Het oorsmeerfilter

Het oorsmeerfilter helpt om het hoortoestel tegen het binnendringen van oorsmeer te beschermen. Gebruik altijd de oorsmeerfilters die Widex bij uw hoortoestel heeft geleverd.

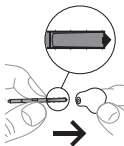
### Het oorsmeerfilter vervangen

Open de behuizing van het oorsmeerfilter, zie afbeelding.

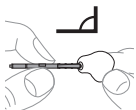


Het oorsmeerfilter bestaat uit de volgende onderdelen:

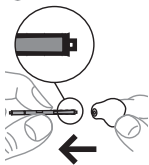
1. Haakje
2. Nieuw oorsmeerfilter



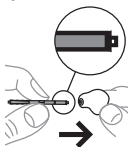
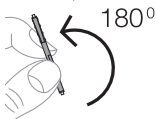
Steek het haakje in het gebruikte oorsmeerfilter.



Houd het pennetje in een rechte hoek.

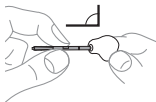


Trek het gebruikte oorsmeerfilter er loodrecht uit.



Plaats het nieuwe oorsmeerfilter in de opening van de geluidsuitgang en druk er voorzichtig tegenaan.





Trek het pennetje er recht uit.



Vraag uw audicien hoe vaak u het oorsmeerfilter moet vervangen.



Het oorsmeerfilter kan niet worden hergebruikt en is niet bedoeld om te worden gereinigd.



Zit een oorsmeerfilter los in het busje, verwijder het dan en gebruik een nieuw filter.



Als het oorsmeerfilter loslaat in het oor, laat u het verwijderen door uw arts of audicien. Probeer **NOOIT** het oorsmeerfilter zelf te verwijderen.

## ACCESSOIRES

Voor uw hoortoestel is een reeks accessoires verkrijgbaar. Overleg met uw audicien of deze accessoires iets voor u zijn.

| <b>Naam</b>           | <b>Gebruik</b>  |
|-----------------------|---|
| RC-DEX                | afstandsbediening   |
| TV-DEX                | voor het luisteren naar tv en audioapparatuur   |
| PHONE-DEX 2           | voor eenvoudig gebruik als vaste telefoon   |
| FM+DEX                | voor het streamen van audio- en FM-signalen   |
| T-DEX                 | om via een luisterspoel een mobiele telefoon met uw hoortoestel(len) te verbinden     |
| UNI-DEX               | voor een draadverbinding met o.a. mobiele telefoons                                   |
| CALL-DEX              | voor een eenvoudige draadloze verbinding met mobiele telefoons                        |
| COM-DEX               | voor een draadloze verbinding met mobiele telefoons en andere apparaten via Bluetooth |
| COM-DEX<br>Remote Mic | om hoortoestelgebruikers spraak beter te laten horen in lastige luistersituaties      |

Uitsluitend in een aantal landen beschikbaar.

## PROBLEMEN OPLOSSEN

Op deze pagina's vindt u adviezen die u kunt volgen als uw hoortoestel niet of niet goed werkt. Neem contact op met uw audicien als het probleem blijft bestaan.

| <b>Probleem</b>                                    | <b>Mogelijke oorzaak</b>        | <b>Oplossing</b>   |
|--|---------------------------------|--|
| Het hoortoestel is volledig stil                   | Toestel is niet ingeschakeld    | Controleer of de batterij goed is geplaatst en of het batterijdeksel goed is gesloten. |
|  | De batterij werkt niet          | Plaats een nieuwe batterij in het hoortoestel  |
|  | De geluidsuitgang is verstopt   | Raadpleeg het hoofdstuk over reiniging   |
|  | De microfoonopening is verstopt | Raadpleeg het hoofdstuk over reiniging   |
| Het volume van het hoortoestel is niet luid genoeg | De geluidsuitgang is verstopt   | Raadpleeg het hoofdstuk over reiniging   |
|  | Uw oor is verstopt met oorsmeer | Neem contact op met uw arts  |
|  | Uw gehoor kan zijn veranderd    | Neem contact op met uw audicien/arts   |

| <b>Probleem</b>                   | <b>Mogelijke oorzaak</b>                         | <b>Oplossing</b>  |
|-----------------------------------|--|---|
| Het hoortoestel fluit voortdurend | Uw oor is verstopt met oorsmeer                  | Neem contact op met uw arts   |
|                                   | Het is niet correct in de gehoorgang aangebracht | Haal het eruit en breng het opnieuw aan   |
|                                   | Het zit te los in de gehoorgang                  | Neem contact op met uw audicien   |
| Het hoortoestel zit niet prettig  | Het is niet correct in de gehoorgang aangebracht | Raadpleeg uw audicien   |
|                                   | Het past niet in de gehoorgang                   | Neem contact op met uw audicien   |
|                                   | Uw oorschelp of gehoorgang is pijnlijk           | Het is belangrijk dat nieuwe gebruikers het hoortoestel in het begin niet te lang achter elkaar dragen. Neem 2-3 weken de tijd om aan het hoortoestel te wennen. Neem contact op met uw audicien als het pijnlijk blijft. |

| <b>Probleem</b>  | <b>Mogelijke oorzaak</b>   | <b>Oplossing</b>   |
|--|--|--|
| Uw hoortoestellen werken niet synchroon  | De verbinding tussen de twee hoortoestellen is verbroken   | Schakel ze uit en weer in  |
| De hoortoestellen reageren niet correct op een verandering van programma of volume met het apparaat                  | <p>a. Het apparaat wordt gebruikt buiten het zendbereik</p> <p>b. Er is een bron met sterke elektromagnetische (EM) interferentie in de nabijheid</p> <p>c. Het apparaat en de hoortoestellen zijn niet gematcht</p> | <p>a. Houd het apparaat dichter bij de hoortoestellen</p> <p>b. Vergroot de afstand tot de bron van EM-interferentie</p> <p>c. Vraag uw audicien of het apparaat is gematcht met de hoortoestellen</p> |
| U hoort “onderbroken” spraak (aan en uit) van de hoortoestellen of geen spraak (gedempt) uit het andere hoortoestel. | <p>a. De batterij van één van de hoortoestellen is leeg</p> <p>b. Er is een bron met sterke elektromagnetische (EM) interferentie in de nabijheid</p>  | <p>a. Vervang batterij in één of beide hoortoestellen</p> <p>b. Vergroot de afstand tot de bron van interferentie</p>  |

# WETTELIJK VERPLICHTE INFORMATIE

## EU-richtlijnen

### Richtlijn 2014/53/EU

Hierbij verklaart Widex A/S dat deze E-XP in overeenstemming is met de essentiële eisen en de andere relevante bepalingen van richtlijn 2014/53/EU. De E-XP bevat een radiozender die werkt op 10,6 MHz, -54 dB $\mu$ A/m @10 m.

Een kopie van de conformiteitsverklaring in overeenstemming met 2014/53/EU is te vinden op:

<https://global.widex.com/doc>



### Informatie over afvoer

Gooi hoortoestellen, hoortoestelaccessoires en batterijen niet weg met huishoudelijk afval.

Hoortoestellen, batterijen en hoortoestelaccessoires moeten worden afgevoerd als elektrische en elektronische apparatuur, of worden afgegeven bij uw audicien.

### FCC- en ISED-verklaringen

FCC ID: TTY-UXP

IC: 5676B-UXP

## **Federal Communications Commission Statement**

This device complies with part 15 of the FCC Rules. Operation is subject to the following two conditions:

- (1) This device may not cause harmful interference, and
- (2) this device must accept any interference received, including interference that may cause undesired operation.

### **NOTE:**

This equipment has been tested and found to comply with the limits for a Class B digital device, pursuant to part 15 of the FCC Rules. These limits are designed to provide reasonable protection against harmful interference in a residential installation. This equipment generates, uses and can radiate radio frequency energy and, if not installed and used in accordance with the instructions, may cause harmful interference to radio communications. However, there is no guarantee that interference will not occur in a particular installation. If this equipment does cause harmful interference to radio or television reception, which can be determined by turning the equipment off and on, the user is encouraged to try to correct the interference by one or more of the following measures:

- Reorient or relocate the receiving antenna.
- Increase the separation between the equipment and receiver.
- Connect the equipment into an outlet on a circuit different from that to which the receiver is connected.
- Consult the dealer or an experienced radio/TV technician for help.

**NOTE:**

This equipment complies with FCC radiation exposure limits set forth for an uncontrolled environment. This transmitter must not be co-located or operating in conjunction with any other antenna or transmitter.

Changes or modifications to the equipment not expressly approved by Widex could void the user's authority to operate the equipment.

**ISED Statement / Déclaration d'ISED**

This device contains licence-exempt transmitter(s)/receiver(s) that comply with Innovation, Science and Economic Development Canada's licence-exempt RSS(s). Operation is subject to the following two conditions:

- (1) This device may not cause interference.
- (2) This device must accept any interference, including interference that may cause undesired operation of the device.

L'émetteur/recepteur exempt de licence contenu dans le present appareil est conforme aux CNR d'Innovation, Sciences et Developpement economique Canada applicables aux appareils radio exempts de licence. L'exploitation est autorisee aux deux conditions suivantes:

- (1) L'appareil ne doit pas produire de brouillage;
- (2) L'appareil doit accepter tout brouillage radioelectrique subi, meme si le brouillage est susceptible d'en compromettre le fonctionnement.

**ISED RADIATION EXPOSURE STATEMENT:**



This equipment complies with ISED RF radiation exposure limits set forth for an uncontrolled environment. This transmitter must not be co-located or operating in conjunction with any other antenna or transmitter.

ISED EXPOSITION AUX RADIATIONS:

Cet équipement est conforme avec ISED les limites d'exposition aux rayonnements définies pour un contrôle environnement. Cet émetteur ne doit pas être co-localisés ou fonctionner en conjonction avec une autre antenne ou émetteur.

# SYMBOLLEN

Veelgebruikte symbolen door Widex A/S voor de etikettering van medische hulpmiddelen (labels/IFU/enz.)

## Symbol Titel/beschrijving

---



### Fabrikant

Het product wordt geproduceerd door de fabrikant waarvan de naam en het adres naast het symbool staan. Indien van toepassing wordt ook de productiedatum genoemd.

---



### Catalogusnummer

Het catalogus-/itemnummer van het product.

---



### Zie de gebruiksaanwijzingen

In de gebruiksaanwijzingen staat belangrijke waarschuwinginformatie (waarschuwingen/voorzorgsmaatregelen) die vóór gebruik van het product moet worden gelezen.

---



### Waarschuwing

Tekst met een symbool voor waarschuwing moet vóór gebruik van het product worden gelezen.

---



### WEEE-symbool

“Niet bij het reguliere afval”. Als het product wordt afgedankt, moet het voor recycling worden ingeleverd bij een inzamelpunt om te voorkomen dat de aanwezige gevaarlijke stoffen schade toebrengen aan het milieu of schadelijk zijn voor de gezondheid van mensen.

---

**Symbool Titel/beschrijving**

---



**CE-markering**

Het product voldoet aan de eisen in de Europese richtlijnen inzake het CE-keurmerk.

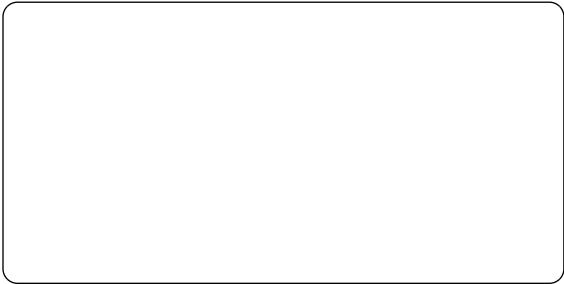
---



**RCM-markering**

Het product voldoet aan de wet- en regelgeving op het gebied van elektrische veiligheid, EMC en radioband voor producten die op de Australische of Nieuw-Zeelandse markt worden gebracht.

---



**WIDEX A/S**

Nymoellevej 6, DK-3540 Lyngby, Denmark  
<http://www.global.widex.com>



**Gebruiksaanwijzing no:**  
9 514 0517 007 #01  
**uitgave:**  
2019-09

