

Stride M Achter-het-oor (AHO) Handleiding

Powered by **Discover Next**



unitron[™] Love the
experience

A Sonova brand

Hartelijk dank

Hartelijk dank dat u deze hoortoestellen hebt gekozen.

Unitron is een producent van hooroplossingen die gelooft dat mensen echt tevreden zouden moeten zijn met de gehele hoorzorgervaring, van begin tot eind. Onze geavanceerde producten, technologieën, diensten en programma's bieden u een mate van personalisatie die u nergens anders zult aantreffen. U zult volop van de **ervaring genieten**.

Deze handleiding is van toepassing op de volgende modellen:

Introductiejaar: 2020

DX Stride™ M 9

DX Stride™ M 7

DX Stride™ M 5

DX Stride™ M 3

Uw hoortoestellen

Hoorspecialist: _____

Telefoonnummer: _____

Model: _____

Serienummer: _____

Garantie: _____

Programma 1 is voor: _____

Programma 2 is voor: _____

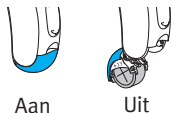
Programma 3 is voor: _____

Programma 4 is voor: _____

Datum van aanschaf: _____

Snelle referentiegids

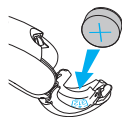
Aan/Uit



Aan

Uit

Batterijen vervangen



Batterijsymbool

Batterij bijna leeg signaal



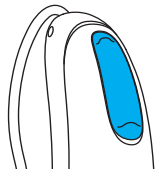
2 pieptonen om de 30 minuten



312

Batterijtype

Multifunctionele knop



Inhoudsopgave

Uw hoortoestellen in één oogopslag.....	2
Waarschuwingen	4
Tinnitusmaskeerder	15
Het in- en uitschakelen van uw hoortoestellen	18
Informatie over de batterijen	19
Uw hoortoestellen op uw oren plaatsen.....	22
Bedieningsinstructies	24
Uw mobiele telefoon koppelen aan uw hoortoestellen	27
Uw mobiele telefoon gebruiken met uw hoortoestellen	30
Het aanpassen van de volumebalans tussen mobiele telefoongesprekken en de omgeving waarin u zich bevindt...	32
TV Connector.....	33
Tinnitusmaskeerder.....	34
Vliegtuigmodus	35
Overzicht verbindingen.....	37
Hulpmiddelen voor slechthorenden.....	38
Het onderhoud van uw hoortoestellen.....	39
Uw hoortoestellen reinigen	40
Accessoires	44
Gids voor probleemoplossing.....	46
Informatie over en uitleg van symbolen	51
Informatie over naleving.....	54
Uw feedback	57
Extra aantekeningen.....	58

Uw hoortoestellen in één oogopslag

- 1 **Toonbocht:** uw op maat gemaakte oorstukje wordt met gebruik van de toonbocht aan uw hoortoestellen bevestigd
- 2 **Microfoon:** het geluid komt uw hoortoestellen binnen via de microfoons
- 3 **Multifunctionele knop:** schakelt tussen luisterprogramma's, wijzigt het volume en accepteert of weigert telefoonoproepen, afhankelijk van uw eigen instelling
- 4 **Batterijklepje (aan en uit):** sluit het klepje om uw hoortoestellen in te schakelen; open het klepje volledig om uw hoortoestellen uit te schakelen of de batterij te vervangen
- 5 **Slang:** deel van het oorstukje dat de verbinding vormt met de toonbocht
- 6 **Oorstukje:** brengt het geluid van het hoortoestel het oor in en houdt het hoortoestel op zijn plaats
- 7 **Dun slangetje:** het geluid gaat door het dunne slangetje heen de gehoorgang in
- 8 **Dome:** houdt het dunne slangetje op zijn plaats in uw gehoorgang

DX Stride M AHO hoortoestel



Waarschuwingen

- ⚠ Veranderingen of aanpassingen aan de hoortoestellen die niet expliciet zijn goedgekeurd door de fabrikant zijn niet toegestaan. Zulke aanpassingen kunnen schadelijk zijn voor uw oren of hoortoestellen.
- ⚠ Hoortoestellen zijn ontwikkeld om geluid te versterken en naar de oren over te brengen, waardoor verminderd hoorvermogen wordt gecompenseerd. Hoortoestellen (speciaal geprogrammeerd voor elke vorm van gehoorverlies) mogen alleen worden gebruikt door de persoon voor wie ze zijn bedoeld. Ze mogen niet door andere personen worden gebruikt, omdat ze het gehoor kunnen beschadigen.
- ⚠ Hoortoestellen mogen alleen worden gebruikt zoals voorgeschreven door uw arts of hoorspecialist.
- ⚠ Hoortoestellen herstellen niet het normale gehoor en voorkomen of verbeteren niet een gehoorverlies dat het gevolg is van afwijkingen aan het gehoororgaan.

- ⚠ Gebruik uw hoortoestellen niet in omgevingen met explosiegevaar.
- ⚠ Allergische reacties op hoortoestellen zijn onwaarschijnlijk. Indien u jeuk, roodheid, pijn, ontsteking of een brandend gevoel in of achter uw oor ervaart, licht dan uw hoorspecialist in of neem contact op met een arts.
- ⚠ In het onwaarschijnlijke geval dat er onderdelen in de gehoorgang achterblijven na het verwijderen van het hoortoestel, dient u onmiddellijk contact op te nemen met een arts.
- ⚠ De hoorprogramma's met directionele microfoon-instelling reduceren achtergrondgeluid. Onthoud dat waarschuwingssignalen of geluiden van achteren (bijv. auto's) geheel of gedeeltelijk worden onderdrukt.
- ⚠ Deze hoortoestellen zijn niet geschikt voor kinderen jonger dan 36 maanden. Kinderen en volwassenen met een cognitieve beperking die dit apparaat gebruiken, dienen voor hun eigen veiligheid te allen tijde onder toezicht te staan. De hoortoestellen zijn kleine apparaten en bevatten kleine onderdelen.

Laat kinderen en volwassenen met een cognitieve beperking niet alleen met deze hoortoestellen. Neem bij inslikken direct contact op met een arts of ziekenhuis, aangezien (onderdelen van) de hoortoestellen verstikkingsgevaar opleveren.

⚠️ Verbind de hoortoestellen niet via een snoer met externe audiobronnen zoals een radio. Dat kan verwondingen (elektrische schokken) veroorzaken.

⚠️ Het volgende is alleen van toepassing voor personen met actieve geïmplanteerde medische apparaten (bijv. pacemakers, defibrillatoren, enz.):

- Houd het draadloze hoortoestel op minimaal 15 cm afstand van het actieve implantaat.
- Maak geen gebruik van het draadloze hoortoestel als u enige interferentie waarneemt en neem contact op met de fabrikant van het actieve implantaat. Houd er rekening mee dat interferentie ook veroorzaakt kan worden door stroomleidingen, elektrostatische ontlading, metaaldetectoren op luchthavens, enz.

⚠️ Bijzonder medisch of tandheelkundig onderzoek waarbij de hieronder beschreven straling wordt gebruikt, kan de correcte werking van uw hoortoestel nadelig beïnvloeden. Neem hoortoestellen af en houdt deze buiten de onderzoeksruijme in het geval van:

- medisch of tandheelkundig onderzoek met röntgenstraling (inclusief CT-scans).
- medisch onderzoek met MRI/NMRI-scans, waarbij magnetische velden ontstaan.
- Hoortoestellen hoeven niet afgenomen te worden als u door een beveiligingspoort loopt (bijv. op vliegvelden). Zover er al röntgenstraling wordt gebruikt, zal dit met een lage dosering gebeuren en zal het geen effect op het hoortoestel hebben.

⚠️ Het gebruik van dit apparaat naast of op andere apparatuur dient te worden vermeden, aangezien dat de werking nadelig kan beïnvloeden. Als dergelijk gebruik toch nodig is, moet dit apparaat en de andere apparatuur in de gaten worden gehouden om te controleren of ze nog wel goed werken.

- ⚠ Het gebruik van andere accessoires, omzeters en kabels dan door de fabrikant van dit apparaat meegeleverd of gespecificeerd kan leiden tot extra elektromagnetische straling of verminderde elektromagnetische immuniteit van het apparaat en mogelijk leiden tot gebrekkig functioneren.
- ⚠ Uw hoortoestellen werken binnen het frequentiebereik van 2,4 GHz–2,48 GHz. Indien u vliegt, dient u na te gaan of de vliegmaatschappij vereist dat apparaten in de vliegtuigmodus moeten worden gezet.
- ⚠ Draagbare hoogfrequente communicatieapparatuur (waaronder randapparatuur zoals antennekabels en externe antennes) mag niet dichterbij dan 30 cm in de buurt van de hoortoestellen (inclusief de door de fabrikant gespecificeerde draden) worden gebruikt. Anders kan het zijn dat de apparatuur minder goed functioneert.
- ⚠ Wees extra voorzichtig bij het dragen van hoortoestellen wanneer het maximale geluidsdrukkniveau de 132 decibel overschrijdt. Hierdoor kan uw resterende gehoorvermogen worden aangetast. Raadpleeg uw

hoorspecialist om te zorgen dat de maximale geluidssterkte van uw hoortoestellen geschikt is voor uw specifieke gehoorverlies.

Opmerking voor de hoorspecialist

- ⚠ Domes mogen niet worden geplaatst bij klanten met geperforeerd trommelvlies, blootgestelde holtes van het middenoor of chirurgisch gewijzigde oorkanalen. In dergelijke gevallen raden wij het gebruik van een op maat gemaakt oorstukje aan.

Waarschuwingen met betrekking tot de batterij

- ⚠ Leg uw hoortoestellen of batterijen nooit binnen het bereik van kleine kinderen of huisdieren. Neem hoortoestellen of batterijen nooit in de mond. Als een hoortoestel of batterij is ingeslikt, dient u onmiddellijk een arts te raadplegen.

Voorzorgsmaatregelen

- ① Deze hoortoestellen zijn waterafstotend en niet waterdicht. Ze zijn bedoeld om bestand te zijn tegen normale activiteit en de sporadische blootstelling aan extreme condities. Dompel de hoortoestellen nooit onder in water. Deze hoortoestellen zijn niet specifiek ontworpen voor langdurige onderdompeling in water, bij bijvoorbeeld activiteiten zoals zwemmen of baden. Verwijder bij dat soort activiteiten altijd de hoortoestellen, aangezien de toestellen gevoelige elektronische onderdelen bevatten
- ① Bescherm de hoortoestellen tegen hitte. (Laat ze bijvoorbeeld nooit voor het raam of in de auto liggen.) Maak de hoortoestellen nooit droog met een magnetron of andere opwarmende apparatuur (vanwege brand- en explosiegevaar). Vraag uw hoorspecialist naar geschikte droogmethoden.
- ① De dome dient elke drie maanden te worden vervangen of wanneer hij stijf of broos is geworden. Dit om te voorkomen dat de dome losraakt van het slangetje tijdens het plaatsen in of verwijderen uit het oor.
- ① Laat uw hoortoestellen niet vallen. Uw hoortoestellen kunnen beschadigd raken als ze op een hard oppervlak vallen.
- ① Het gebruik van hoortoestellen is slechts een onderdeel van het auditieve rehabilitatieproces; mogelijk zijn ook een gehoortraining en instructies voor spraakafzien vereist.
- ① In de meeste gevallen zult u bij onregelmatig gebruik van uw hoortoestellen niet volledig van de toestellen kunnen profiteren. Bent u eenmaal aan uw hoortoestellen gewend geraakt, draag dan dagelijks uw hoortoestellen gedurende de hele dag.
- ① Uw hoortoestellen maken gebruik van de modernste onderdelen om de best mogelijke geluidskwaliteit te bieden in elke luistersituatie. Communicatieapparatuur zoals digitale mobiele telefoons kunnen

interferentie veroorzaken in hoortoestellen (een zoemend geluid). Indien u deze interferentie ervaart van een dichtbij gebruikte mobiele telefoon, kunt u deze op een aantal manieren minimaliseren. Schakel uw hoortoestellen om naar een ander programma, draai uw hoofd in een andere richting of ga na waar de mobiele telefoon is en beweeg er vandaan.

Etikettering

Het serienummer en jaar van fabricage zijn vermeld aan de binnenzijde van het batterijklepje.

Compatibiliteitsbeoordeling van mobiele telefoons

Sommige gebruikers van hoortoestellen horen een zoemend geluid in hun hoortoestel bij het gebruik van mobiele telefoons, wat erop wijst dat de mobiele telefoon niet compatibel is met het hoortoestel. Volgens de NSI C63.19-norm (ANSI C63.19-2011 American National Standard Methods of Measurement of Compatibility Between Wireless Communications Devices and Hearing Aids) kan de compatibiliteit tussen bepaalde hoortoestellen en mobiele telefoons ingeschat worden door de waarde van de immuniteit van het hoortoestel en de emissiewaarde van de mobiele telefoon bij elkaar op te tellen. Bijvoorbeeld: de gecombineerde waarde van het hoortoestelcijfer 4 (M_4) en de waarde van de telefoon 3 (M_3) is samen opgeteld 7. Iedere gecombineerde waarde die minstens 5 is, levert 'normaal gebruik' op; een gecombineerde waarde van 6 of hoger betekent een 'excellente prestatie'.

De immuniteit van deze hoortoestellen is minstens M_4 . De prestatiemetingen van de uitrusting, de categorieën en de systeemclassificaties zijn gebaseerd op de best beschikbare informatie, maar kunnen niet garanderen dat alle gebruikers tevreden zijn.

- ① De prestatie van de individuele hoortoestellen kan variëren afhankelijk van de gebruikte mobiele telefoon. Probeer daarom dit hoortoestel samen met uw mobiele telefoon. Als u een nieuwe mobiele telefoon koopt, zorg er dan voor dat u deze samen met uw hoortoestel probeert voor u tot aankoop overgaat.

Tinnitusmaskeerder

Tinnitusmaskeerders gebruiken breedbandgeluid om de tinnitus tijdelijk te verlichten.

Waarschuwingen met betrekking tot de tinnitusmaskeerder

- ⚠ De tinnitusmaskeerder is een geluidsgenerator gebaseerd op breedband. Deze biedt een soort van geluidsverrijkingstherapie, die kan worden gebruikt als onderdeel van een persoonlijk programma om zo de effecten van tinnitus tijdelijk te verlichten.
- ⚠ Het onderliggende principe van geluidsverrijking is het zorgen voor extra geluidsstimulatie die kan helpen om uw aandacht af te leiden van uw tinnitus en negatieve reacties te voorkomen. Geluidsverrijking, in combinatie met hulp en instructies, is een beproefde aanpak om tinnitus te beheersen.
- ⚠ Hoortoestellen met luchtgeleiding en de tinnitusmaskeerder dienen te worden geplaatst door een hoorspecialist die vertrouwd is met de diagnose en het behandelen van tinnitus.

- ⚠ Mocht u enige bijwerkingen krijgen door het gebruik van de tinnitusmaskeerder, zoals hoofdpijn, misselijkheid, duizeligheid, hartkloppingen of een verminderde gehoorfunctie, zoals een lagere volumetolerantie, minder duidelijke spraak of een erger wordende tinnitus, stop dan met het gebruik van het hoortoestel en raadpleeg een arts.
- ⚠ Het volume van de tinnitusmaskeerder kan op een niveau worden gezet dat bij langdurig gebruik tot blijvende gehoorschade kan leiden. Wanneer de tinnitusmaskeerder in uw hoortoestel op dit niveau wordt afgesteld, zal uw hoorspecialist u advies geven over de maximale duur per dag dat u de tinnitusmaskeerder kunt gebruiken. De tinnitusmaskeerder mag nooit op onaangename niveaus worden gebruikt.

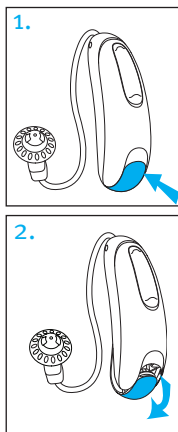
Belangrijke informatie

- ① De tinnitusmaskeerder genereert geluiden die als onderdeel van uw persoonlijke, tijdelijke tinnitusprogramma gebruikt worden om de effecten van tinnitus te verlichten. De maskeerder dient te allen tijde te worden gebruikt zoals voorgeschreven door een hoorspecialist die vertrouwd is met de diagnose en behandeling van tinnitus.
- ① Als u last hebt van tinnitus, is het raadzaam u eerst medisch te laten onderzoeken door een bevoegde KNO-arts voordat er een geluidsgenerator wordt gebruikt. Het doel van een dergelijk onderzoek is om te zorgen dat medisch behandelbare aandoeningen, die tinnitus kunnen veroorzaken, voorafgaande aan het gebruik van een geluidsgenerator worden vastgesteld en behandeld.
- ① De tinnitusmaskeerder is bestemd voor volwassenen van 18 jaar of ouder die zowel gehoorverlies als tinnitus hebben.

Het in- en uitschakelen van uw hoortoestellen

Het batterijklepje werkt als een in- en uitschakelaar.

- Aan:** Sluit het batterijklepje volledig.
 - Opmerking:** Het kan vijf seconden duren voordat het hoortoestel ingeschakeld wordt. Uw hoorspecialist kan deze opstartvertraging desgewenst verlengen.
- Uit:** Open het batterijklepje.
 - Opmerking:** Als u uw hoortoestel aan- en uitzet terwijl het zich op uw oor bevindt, pak dan de boven- en onderkant van het hoortoestel met uw wijsvinger en duim vast. Gebruik uw duim om het batterijklepje te openen en te sluiten.



Informatie over de batterijen

Batterij bijna leeg signaal

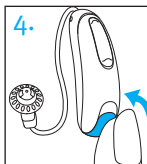
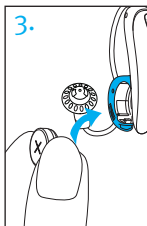
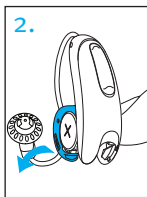
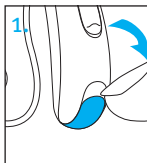
Twee lange pieptonen geven aan dat de batterij van het hoortoestel bijna leeg is. Na het waarschuwingssignaal Batterij bijna leeg kan de geluidskwaliteit minder helder zijn. Dit is normaal en kan worden verholpen door nieuwe batterijen te plaatsen.

Als u het waarschuwingssignaal voor de batterij niet kunt horen, kunt u uw hoorspecialist vragen om de hoogte of het volume van het signaal te wijzigen. Als u dat wilt, kan het signaal ook volledig worden uitgezet.

- Opmerking:** Uw hoortoestellen geven elke 30 minuten een waarschuwing voor een bijna lege batterij af, totdat u de batterijen vervangt. Afhankelijk van de toestand van de batterijen kunnen ze echter al leeg zijn voordat de waarschuwing opnieuw wordt afgegeven. Het is dan ook aan te bevelen de batterij direct te vervangen zodra u het signaal voor een bijna lege batterij hoort.

Het vervangen van de batterij

1. Open het batterijklepje voorzichtig met uw nagel.
 2. Duw de batterij met duim en wijsvinger naar de open kant en verwijder deze, of duw de batterij recht naar buiten, afhankelijk van het type hoortoestel.
 3. Plaats de nieuwe batterij zodanig in het batterijvak dat het plusteken (+) op de batterij zich tegenover het plusteken (+) op het batterijklepje bevindt. Alleen zo sluit het klepje goed.
- ⓘ **Opmerking:** Als de batterij onjuist is geplaatst, schakelt het hoortoestel niet in.
4. Sluit het batterijklepje.



Zorg voor batterijen

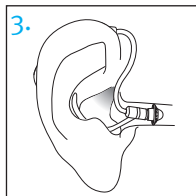
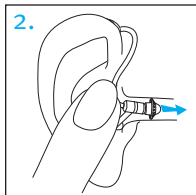
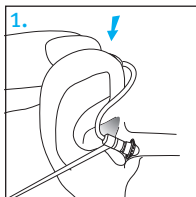
- Zorg voor een veilige en milieuvriendelijke afvoer van oude batterijen. Deze horen bij het klein chemisch afval.
- Om de gebruiksduur van de batterij te verlengen, dient u het hoortoestel uit te schakelen wanneer u het niet gebruikt, vooral wanneer u slaapt.
- Verwijder de batterijen en laat het batterijklepje open wanneer de hoortoestellen niet in gebruik zijn, vooral wanneer u slaapt. Hierdoor kan het eventueel aanwezige vocht in het toestel verdampen.

Uw hoortoestellen op uw oren plaatsen

Uw hoortoestellen zijn kleurgecodeerd middels een kleine stip op de buitenkant van het hoortoestel: rood = rechteroor, blauw = linkeroor.

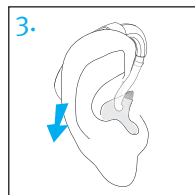
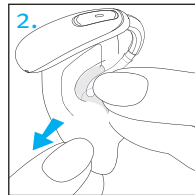
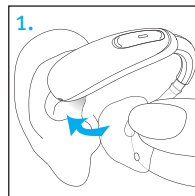
Hoortoestellen met domes

1. Plaats het hoortoestel over de bovenkant van uw oor.
2. Houd de draad vast op het punt waar deze aan de dome bevestigd is en duw de dome voorzichtig in uw gehoorgang. De draad moet vlak langs het hoofd komen te liggen en niet uitsteken.
3. Plaats het fixatiedeel in uw oorschelp zodat het op de bodem van uw gehoorgang rust.



Hoortoestellen met oorstukjes

1. Houd het oorstukje tussen uw duim- en wijsvinger vast met de opening naar uw gehoorgang gericht en het hoortoestel boven uw oor.
2. Steek nu voorzichtig het oorstukje in uw oor. Het kan zijn dat u het iets naar achteren moet draaien. Het oorstukje moet prettig en comfortabel in uw oor zitten. Trek voorzichtig uw oorleltje naar beneden en naar achteren, om uw oorstukje eenvoudiger in uw gehoorgang te kunnen plaatsen.
3. Plaats het hoortoestel over de bovenkant van uw oor.

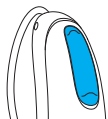


Bedieningsinstructies

Uw hoortoestellen zijn voorzien van een multifunctionele knop die het mogelijk maakt om aanpassingen te doen. U kunt deze knop ook gebruiken voor het accepteren of weigeren van telefonische oproepen van de gekoppelde mobiele telefoon. U kunt ook gebruik maken van de optionele Remote Control of Remote Plus-app om uw hoortoestellen te bedienen.

- ① Deze instructies beschrijven de standaardfuncties van de multifunctionele knop. Uw hoorspecialist kan de functionaliteit van de drukknoppen wijzigen. Vraag uw hoorspecialist om extra informatie.

Multifunctionele knop



De multifunctionele knop op uw hoortoestellen kan voor zowel volumeregeling als programmakeuze worden gebruikt.

□ Programmakeuze

Elke keer dat u langer dan 2 seconden op het bovenste deel van de knop drukt (op een van beide hoortoestellen), schakelt u naar het volgende hoortoestelprogramma.

Uw hoortoestellen geven pieptonen om aan te geven in welk programma u zit.

Programma-instelling	Pieptonen
Programma 1 (bijv. automatisch programma)	♪ 1 piepton
Programma 2 (bijv. spraak in rumoer)	♪♪ 2 pieptonen
Programma 3 (bijv. telefoon)	♪♪♪ 3 pieptonen
Programma 4 (bijv. muziek)	♪♪♪♪ 4 pieptonen





Zie het begin van dit boekje voor een lijst met uw gepersonaliseerde programma's.

□ Volumeregeling

Om het volume van het omgevingsgeluid te regelen:

- Druk op het bovenste deel van de knop om het volume te verhogen, en
- Druk op het onderste deel om het volume te verlagen

Terwijl u het volume aanpast, geven uw hoortoestellen een pieptoon.

Volume-instelling	Pieptonen
Basis volumenniveau	 1 pieptoon
Volume verhogen	 korte pieptoon
Volume verlagen	 korte pieptoon
Maximaal volumenniveau	 2 pieptonen
Minimaal volumenniveau	 2 pieptonen

Uw mobiele telefoon koppelen aan uw hoortoestellen

1. Ga naar het instellingenmenu op uw mobiele telefoon om de functie **Bluetooth**® aan te zetten en apparaten met Bluetooth te zoeken.
 2. Schakel de hoortoestellen in. Het hoortoestel zal 3 minuten in koppelingsmodus blijven.
 3. Uw mobiele telefoon toont een lijst van apparaten met Bluetooth. Kies uw hoortoestel uit de lijst om beide hoortoestellen in één keer te koppelen. Zodra uw telefoon en hoortoestellen gekoppeld zijn, hoort u een melodietje.
- ① [U hoeft de koppelingsprocedure met elke mobiele telefoon slechts eenmalig uit te voeren.](#)
- ① [Raadpleeg de handleiding van uw telefoon voor het koppelen van apparaten met Bluetooth aan uw telefoon.](#)

Bluetooth® is een geregistreerd handelsmerk van Bluetooth SIG, Inc., en wordt onder licentie gebruikt door Sonova.

Verbinden met uw mobiele telefoon

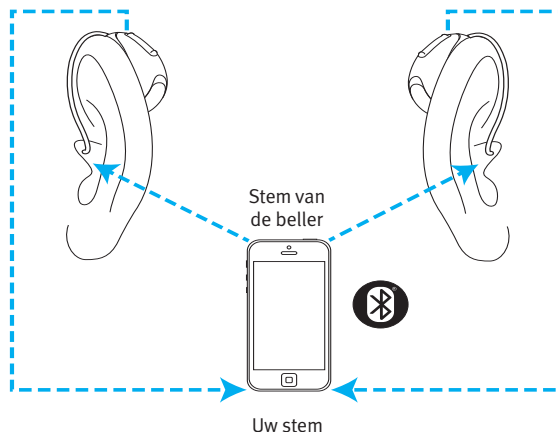
Als uw hoortoestellen en uw telefoon gekoppeld zijn, zullen deze automatisch worden verbonden zodra de hoortoestellen en uw telefoon zijn ingeschakeld en binnen bereik van elkaar zijn. Dit kan ongeveer 2 minuten duren.

- ① De verbinding blijft in stand zolang de telefoon aanstaat en zich binnen een straal van 10 m van uw hoortoestellen bevindt.
- ① Om een telefoongesprek via uw hoortoestellen om te zetten naar de speaker van de telefoon, kiest u de geluidsbron die u wenst, op uw telefoon. Als u niet weet hoe u dit moet doen, dient u de handleiding van uw mobiele telefoon te raadplegen.

Telefoongesprekken met een mobiele telefoon

Uw hoortoestellen kunnen direct communiceren met uw voor Bluetooth geschikte telefoon. Als u gekoppeld en verbonden bent met een telefoon, hoort u de stem van degene die belt rechtstreeks in uw hoortoestellen. Uw stem wordt opgevangen door de microfoon van uw hoortoestellen.

- ① De mobiele telefoon hoeft u niet in de buurt van uw mond te houden, want uw stem wordt via uw hoortoestel aan de telefoon doorgegeven.



Uw mobiele telefoon gebruiken met uw hoortoestellen

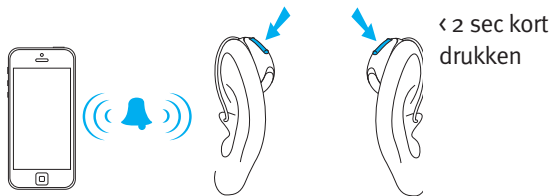
Telefoongesprekken voeren

Start een gesprek met uw gekoppelde telefoon zoals u normaal zou doen. U hoort het geluid rechtstreeks in uw hoortoestellen. Uw stem wordt opgevangen door de microfoon van uw hoortoestellen.

Een telefoongesprek aannemen

Wanneer u wordt gebeld, hoort u een signaal via uw hoortoestellen.

De oproep kan worden geaccepteerd door korter dan 2 seconden op het onderste of bovenste deel van de knop (op een van beide hoortoestellen) te drukken. U kunt het gesprek ook op uw telefoon accepteren zoals u normaal zou doen.



Een telefoongesprek beëindigen

Beëindig het gesprek door langer dan 2 seconden op het bovenste of onderste deel van de knop (op een van beide hoortoestellen) te drukken. U kunt het gesprek ook op uw telefoon beëindigen zoals u normaal zou doen.

Een telefoongesprek weigeren

U kunt een oproep weigeren door langer dan 2 seconden op het onderste of bovenste deel van de knop (op een van beide hoortoestellen) te drukken. U kunt het gesprek ook op uw telefoon weigeren zoals u normaal zou doen.

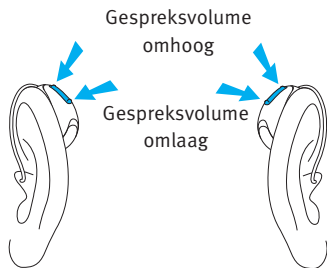
> 2 sec lang drukken



Het aanpassen van de volumebalans tussen mobiele telefoongesprekken en de omgeving waarin u zich bevindt

Tijdens een gesprek met een gekoppelde mobiele telefoon:

- Druk op het bovenste deel van de knop van een hoortoestel om het gespreksvolume te verhogen en het omgevingsvolume te verlagen
- Druk op het onderste deel van de knop van een hoortoestel om het gespreksvolume te verlagen en het omgevingsvolume te verhogen

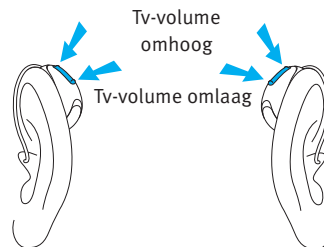


TV Connector

De volumebalans tussen de tv en de omgeving aanpassen

Tijdens het luisteren naar de tv door middel van de TV Connector:

- Druk op het bovenste deel van de knop van een hoortoestel om het tv-volume te verhogen en het omgevingsvolume te verlagen
- Druk op het onderste deel van de knop van een hoortoestel om het tv-volume te verlagen en het omgevingsvolume te verhogen



Tinnitusmaskeerder

Als uw hoorspecialist een tinnitusmaskeerder-programma heeft geconfigureerd, kunt u het niveau van de tinnitusmaskeerder aanpassen terwijl u in het programma zit. Om het volumeniveau aan te passen:

- Druk op het bovenste deel van de knop om het volume van de tinnitusmaskeerder te verhogen; en
- Druk op het onderste deel van de knop om het volume van de tinnitusmaskeerder te verlagen

Remote Plus-app:

- Klik op de pijl om naar het tweede scherm te gaan waar u het volume van de tinnitusmaskeerder kunt verhogen of verlagen

Terwijl u het volume aanpast, geven uw hoortoestellen een pieptoon.

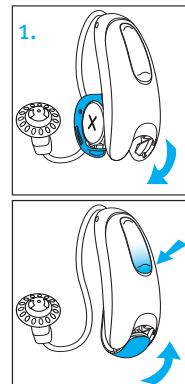
Vliegtuigmodus

Uw hoortoestellen werken binnen het frequentiebereik van 2,4 GHz–2,48 GHz. Sommige vliegmaatschappijen vereisen dat alle apparaten in de vliegtuigmodus worden gezet. Het instellen van de vliegtuigmodus heeft alleen effect op de Bluetooth-functies van uw hoortoestel en beïnvloedt niet de normale functionaliteiten van uw hoortoestel.

Vliegtuigmodus instellen

Draadloze Bluetooth-optie uitschakelen en de vliegtuigmodus instellen:

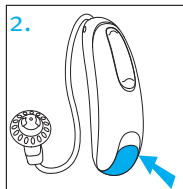
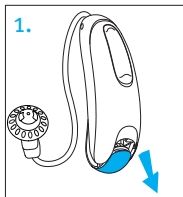
1. Open het batterijklepje.
2. Druk tijdens het sluiten van het batterijklepje, met uw hoortoestel uitgeschakeld, op het onderste deel van de knop op het hoortoestel en houd de knop 7 seconden lang ingedrukt.



Vliegtuigmodus beëindigen

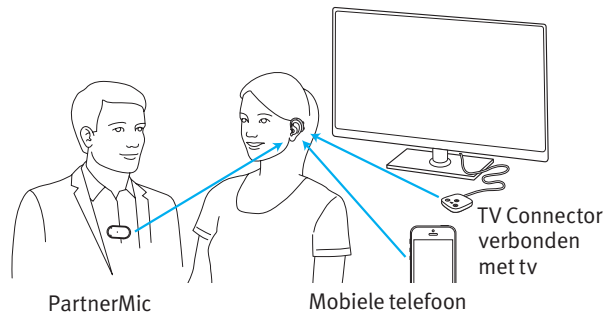
Draadloze Bluetooth-optie inschakelen en de vliegtuigmodus uitschakelen:

1. Open het batterijklepje.
2. Sluit het batterijklepje.



Overzicht verbindingen

De illustratie hieronder laat de verbindingsopties van uw hoortoestellen zien.



De TV Connector kan met elke audiobron worden verbonden, zoals een tv, een stereo-installatie, een computer of een andere audiobron.

De PartnerMic kan door een gesprekspartner worden gedragen, om diens stem direct naar uw hoortoestellen te streamen.

Hulpmiddelen voor slechthorenden

Luisteren in openbare ruimtes

Een luisterspoel vangt elektromagnetische energie op en zet die om in geluid. Indien uw hoortoestel een luisterspoel heeft, kan dit u helpen te luisteren in openbare ruimtes die zijn uitgerust met luisterhulpapparatuur zoals een ringleiding.

Als u dit symbool ziet, betekent dit dat er een ringleiding is die mogelijk compatibel is met uw hoortoestellen. Neem contact op met uw hoorspecialist voor meer informatie over ringleidingsystemen.



Het onderhoud van uw hoortoestellen

Bescherming van uw hoortoestellen

- Verwijder altijd uw hoortoestellen tijdens het gebruik van haarverzorgingsproducten. De hoortoestellen kunnen verstopt raken en niet meer naar behoren functioneren.
- Draag uw hoortoestellen niet in bad of onder de douche en dompel ze niet onder in water.
- Als uw hoortoestellen toch nat worden, droog deze dan niet in een oven of magnetron. Stel geen regelaars bij.
- Bescherm uw hoortoestellen tegen overmatige hitte (föhn, handschoenenkastje of dashboard van een auto).
- Zorg dat u de snoertjes niet verdraait of afknipt wanneer u uw hoortoestellen in het doosje opbergt.
- Laat uw hoortoestellen niet vallen of tegen harde oppervlakken botsen.

Uw hoortoestellen reinigen

Gebruik een zachte doek om uw hoortoestel aan het einde van elke dag te reinigen, en plaats het in zijn doosje met het batterijklepje open om eventueel vocht te laten verdampen.

- ① Cerumen (oorsmeer) komt van nature voor in de gehoorgang. Zorgen dat uw hoortoestellen vrij zijn van cerumen is een belangrijke stap tijdens uw dagelijkse reinigings- en onderhoudsroutine.
- ① Gebruik nooit alcohol voor de reiniging van uw hoortoestellen, oorstukjes of domes.
- ① Gebruik geen scherpe voorwerpen om cerumen te verwijderen. Steek geen huishoudelijke items in uw hoortoestellen of oorstukjes, want dit kan ze ernstig beschadigen.

Uw oorstukjes en oortjes reinigen

Laat de slangetjes om de drie tot zes maanden, of wanneer ze stijf, bros of verkleurd zijn, door uw hoorspecialist vervangen.



Reinig het oorstukje en de buitenkant van de toonbocht met een vochtige doek aan het einde van iedere dag. Voorkom dat er water in en rond de hoortoestellen terecht komt.

Als het oorstukje verstopt raakt, maak de opening dan schoon met een cerumenhaakje of een borsteltje.

Als uw arts oordruppels voorschrijft, zorg dan dat er geen vocht in het oorstukje of slangetje achterblijft.

Indien de oorstukjes verdere reiniging vereisen:

1. Maak het plastic slangetje los van de haak van het hoortoestel, door het hoortoestel met één hand vast te nemen en voorzichtig het slangetje van de toonbocht weg te trekken.
2. Reinig de oorstukjes en het slangetje in warm water met zachte zeep.
3. Spoel ze met koud water en laat ze 's nachts drogen.
4. Zorg ervoor dat de oorstukjes volledig droog zijn. Maak ze opnieuw vast aan de toonbocht op uw hoortoestel door het slangetje opnieuw over de toonbocht te laten glijden. Het gebruik

van een blaasapparaatje voor hoortoestellen kan helpen bij het verwijderen van vocht/vuil uit het slangetje. Vraag uw hoorspecialist om extra informatie.

Uw dunne slangetjes en domes reinigen

U moet de dunne slangetjes en domes zo rond elke drie tot zes maanden door uw hoorspecialist laten vervangen of wanneer ze stijf of bros worden of verkleuren.

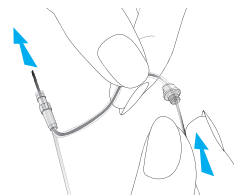


Reinig de buitenkant van de domes aan het einde van iedere dag met een vochtige doek. Voorkom dat er water in en rond de hoortoestellen terecht komt.

Ook de dunne slangetjes moeten van tijd tot tijd met het bijgeleverde staafje worden gereinigd wanneer u vuil in of op de slangetjes bespeurt.

1. Houd het dunne slangetje in de ene hand en het hoortoestel in de andere hand.
2. Draai het hoortoestel voorzichtig tot het van het dunne slangetje loslaat.
3. Veeg de buitenkant van het dunne slangetje en de dome met een vochtige doek schoon.

4. Verwijder alvorens het dunne slangetje schoon te maken eerst de dome van het dunne slangetje door voorzichtig te trekken.
5. Breng het bij de kit geleverde zwarte staafje voorzichtig in op de plaats waar het dunne slangetje aan het hoortoestel is bevestigd en duw het staafje door het hele slangetje heen.



- ① **Opmerking:** De dunne slangetjes mogen nooit worden gespoeld of in water ondergedompeld worden, omdat waterdruppels in het slangetje kunnen blijven steken, het geluid kunnen blokkeren of de elektrische onderdelen van het hoortoestel kunnen beschadigen.
6. Als het dunne slangetje is schoongemaakt, maak het dan weer vast door het hoortoestel voorzichtig op het dunne slangetje te draaien.
7. Bevestig de dome weer op het dunne slangetje door hem voorzichtig op de draad aan het uiteinde van het slangetje terug te duwen. U zult de dome voelen vastklikken op de randen van het dunne slangetje en u zult niet meer verder kunnen duwen.

Accessoires

TV Connector

De TV Connector is een optioneel accessoire dat het tv-geluid rechtstreeks naar uw hoortoestellen zendt. De TV Connector kan ook geluid uit stereo-installaties, computers en andere audiobronnen verzenden.

Remote Control

De Remote Control is een optionele accessoire die kan worden gebruikt om het geluidsvolume te regelen of een ander luisterprogramma te kiezen.

PartnerMic

De PartnerMic is een optionele accessoire die kan worden gebruikt om de stem van een spreker draadloos naar uw hoortoestellen te streamen.

RogerDirect™

Uw hoortoestellen zijn compatibel met Roger-accessoires. Roger-accessoires kunnen worden gebruikt om een stem of geluidsbron draadloos naar uw hoortoestellen te verzenden.

Raadpleeg de handleiding van de accessoire voor meer informatie. Uw hoorspecialist kan u vertellen hoe u een TV Connector, Remote Control, PartnerMic of Roger-accessoires kunt aanschaffen.

Gids voor probleemoplossing

Oorzaak	Mogelijke oplossing
Probleem: geen geluid	
Toestel niet ingeschakeld	Schakel het toestel in
Zwakke/lege batterij	Vervang de batterij
Slecht batterijcontact	Neem contact op met uw hoorspecialist
Batterij verkeerd	Plaats de batterij zoals aan de binnenkant van het batterijklepje aangegeven
Op maat gemaakte oorstukjes/domes geblokkeerd met cerumen	Reinig op maat gemaakte oorstukjes/domes. Zie 'Uw hoortoestellen reinigen.' Neem contact op met uw hoorspecialist
Verstopte microfoons	Neem contact op met uw hoorspecialist

Oorzaak	Mogelijke oplossing
Probleem: niet luid genoeg	
Laag volume	Zet het volume hoger en raadpleeg uw hoorspecialist als het probleem blijft aanhouden
Batterij bijna leeg	Vervang de batterij
Op maat gemaakte oorstukjes/domes zijn niet goed ingebracht	Zie 'Uw hoortoestellen op uw oren plaatsen.' Voorzichtig verwijderen en opnieuw plaatsen
Verandering in gehoor	Neem contact op met uw hoorspecialist
Op maat gemaakte oorstukjes/domes geblokkeerd met cerumen	Reinig op maat gemaakte oorstukjes/domes. Zie 'Uw hoortoestellen reinigen.' Neem contact op met uw hoorspecialist
Verstopte microfoons	Neem contact op met uw hoorspecialist

Oorzaak	Mogelijke oplossing
---------	---------------------

Probleem: onderbroken geluidssignaal

Batterij bijna leeg	Vervang de batterij
Vervuild batterijcontact	Neem contact op met uw hoorspecialist

Probleem: twee lange pieptonen

Batterij bijna leeg	Vervang de batterij
---------------------	---------------------

Probleem: fluitend geluid

Op maat gemaakte oorstukjes/domes zijn niet goed ingebracht	Zie 'Uw hoortoestellen op uw oren plaatsen.' Voorzichtig verwijderen en opnieuw plaatsen
Hand/kleding in de buurt van oor	Neem uw hand/kleding van het oor weg
Slecht passende op maat gemaakte oorstukjes/domes	Neem contact op met uw hoorspecialist

Oorzaak	Mogelijke oplossing
---------	---------------------

Probleem: niet helder, vervormd geluid

Slecht passende op maat gemaakte oorstukjes/domes	Neem contact op met uw hoorspecialist
---	---------------------------------------

Op maat gemaakte oorstukjes/domes geblokkeerd met cerumen

Reinig op maat gemaakte oorstukjes/domes. Zie 'Uw hoortoestellen reinigen.'
Neem contact op met uw hoorspecialist

Batterij bijna leeg	Vervang de batterij
---------------------	---------------------

Verstopte microfoons

Neem contact op met uw hoorspecialist

Probleem: op maat gemaakte oorstukjes/domes vallen uit het oor

Slecht passende op maat gemaakte oorstukjes/domes	Neem contact op met uw hoorspecialist
---	---------------------------------------

Op maat gemaakte oorstukjes/domes niet goed ingebracht

Zie 'Uw hoortoestellen op uw oren plaatsen.' Voorzichtig verwijderen en opnieuw plaatsen

Oorzaak	Mogelijke oplossing
---------	---------------------

Probleem: laag volume van vaste telefoon

Telefoon is niet juist geplaatst	Verplaats de telefoonontvanger rond uw oor voor een duidelijker signaal.
----------------------------------	--

Hoortoestellen vereisen aanpassing	Neem contact op met uw hoorspecialist
------------------------------------	---------------------------------------

Probleem: mobiele telefoongesprekken niet via het hoortoestel hoorbaar

Hoortoestel is in vliegtuigmodus	Vliegtuigmodus beëindigen: open het batterijklepje en sluit het weer
----------------------------------	--

Het hoortoestel is niet aan de telefoon gekoppeld	Verbind uw hoortoestel (opnieuw) met uw mobiele telefoon
---	--

Voor problemen die niet in de handleiding zijn opgenomen, neemt u contact op met uw hoorspecialist.

Informatie over en uitleg van symbolen



Met het CE-symbool verklaart Sonova AG dat dit product – inclusief accessoires – voldoet aan de eisen van de Richtlijn Medische hulpmiddelen 93/42/EEG en van de Richtlijn Radioapparatuur 2014/53/EU voor radio- en telecommunicatiezenders.

De cijfers achter het CE-symbool corresponderen met de code van gecertificeerde instituten die zijn geraadpleegd op grond van bovengenoemde richtlijnen.



Dit symbool geeft aan dat het voor de gebruiker belangrijk is om de relevante informatie in deze handleiding te lezen en te volgen.



Dit symbool geeft aan dat het voor de gebruiker belangrijk is om de relevante waarschuwingen in deze handleiding in acht te nemen.



Belangrijke informatie over de omgang met het product en het effectieve gebruik ervan.



Dit symbool geeft aan dat de in deze bedieningsinstructies beschreven producten voldoen aan de eisen voor een applicatiedeel van type B van EN 60601-1. Het oppervlak van de hoortoestellen is gespecificeerd als een toegepast onderdeel van Type B



Copyright-symbool



Geeft de geautoriseerd vertegenwoordiger in de Europese gemeenschap aan.



Aan dit symbool moeten de naam en het adres van de fabrikant (die het apparaat op de markt brengt) zijn toegevoegd.

Gebruiksomstandigheden:

Dit apparaat is zodanig ontworpen dat het zonder problemen of beperkingen functioneert zoals bedoeld, tenzij anders aangegeven in deze handleiding.

Vervoersomstandigheden:

Temperatuur:

Ondergrens = $-20\text{ }^{\circ}\text{C}$, bovengrens = $+60\text{ }^{\circ}\text{C}$.

Luchtvochtigheid: Ondergrens = 0%, bovengrens = 70%

Druk: Ondergrens = 50 kPA, bovengrens = 106 kPA



Het symbool van een vuilnisbak met een kruis moet u erop attenderen dat dit apparaat niet mag worden verwijderd als gewoon huishoudelijk afval. Breng oude of niet langer gebruikte toestellen naar een verwerkingslocatie voor elektronisch afval of lever ze in bij uw hoorspecialist. Een juiste manier van verwijderen beschermt het milieu en de gezondheid.



Het Bluetooth[®]-woordmerk en de logo's zijn geregistreerde handelsmerken van Bluetooth SIG, Inc. en worden door Sonova onder licentie gebruikt. Overige handelsmerken en handelsnamen behoren toe aan de betreffende eigenaars.

Stride Stride is een handelsmerk van Sonova.



Datum van productie



Serienummer



Grenzen voor temperatuur voor transport en opslag



Grenzen voor luchtvochtigheid voor transport en opslag



Grenzen voor luchtdruk voor transport en opslag



Droog bewaren

Informatie over naleving

Conformiteitsverklaring

Hierbij verklaart Sonova AG dat dit product voldoet aan de eisen van de Richtlijn Medische hulpmiddelen 93/42/EEC en aan de Richtlijn Radioapparatuur 2014/53/EU. De volledige tekst van de conformiteitsverklaring is verkrijgbaar bij de fabrikant op het volgende online adres: <https://unitron.com/content/certificates>



Australië/Nieuw-Zeeland:

Geeft aan dat het apparaat voldoet aan de van toepassing zijnde wettelijke bepalingen van het Radio Spectrum Management (RSM) en de Australian Communications and Media Authority (ACMA) betreffende de legale verkoop in Nieuw-Zeeland en Australië. Het conformiteitslabel R-NZ geldt voor in Nieuw-Zeeland onder conformiteitsniveau A1 geleverde radioproducten.

Het hoortoestel zoals beschreven in deze handleiding is gecertificeerd volgens:

Standard hearing system (standaard hoorsysteem)

	USA FCC ID:	Canada IC:
DX Stride M	KWC-BST	2262A-BST

Kennisgeving 1

Dit apparaat voldoet aan Deel 15 van de FCC-voorschriften en aan de norm RSS-210 van Industry Canada. De werking is onderworpen aan de volgende twee voorwaarden:

- 1) dit apparaat mag geen schadelijke interferentie veroorzaken, en
- 2) dit apparaat moet ontvangen interferentie accepteren, inclusief interferentie die ongewenste werking kan veroorzaken.

Kennisgeving 2

Wijzigingen of aanpassingen aan dit apparaat die niet uitdrukkelijk zijn goedgekeurd door Sonova AG leiden mogelijk tot het vervallen van de FCC-toestemming om dit apparaat te bedienen.

Kennisgeving 3

Dit apparaat is getest en in overeenstemming bevonden met de beperkingen voor een klasse B digitaal apparaat, conform Deel 15 van de FCC-voorschriften en de norm ICES-003 van Industry Canada. Deze beperkingen zijn bedoeld om een redelijke bescherming te bieden tegen schadelijke interferentie in een woonomgeving. Dit apparaat genereert en gebruikt radiofrequentie-energie en kan deze uitstralen. Indien niet geïnstalleerd en gebruikt in overeenstemming met de instructies, kan dit apparaat schadelijke interferentie met radiocommunicatie veroorzaken. Er wordt echter geen garantie geboden dat er geen interferentie zal optreden in een bepaalde installatie. Als dit apparaat hinderlijke interferentie op radio- of televisieontvangst veroorzaakt, wat kan worden vastgesteld door de apparatuur uit en weer in te schakelen, wordt de gebruiker aangemoedigd om te proberen de storing te verhelpen door een of meer van de volgende maatregelen:

- Draai of verplaats de ontvangstantenne
- Vergroot de afstand tussen de apparatuur en de ontvanger
- Sluit het apparaat aan op een stopcontact van een ander circuit dan dat waarop de ontvanger is aangesloten
- Raadpleeg de leverancier of een ervaren radio/tv-technicus voor hulp

Informatie over de radio van uw draadloze hoortoestel

Antennetype	Resonante ringantenne
Operationele frequentie	2,4 GHz – 2,48 GHz
Modulatie	GFSK, Pi/4 DQPSK, GMSK
Uitgestraald vermogen	< 2,5 mW
Bluetooth®	
Bereik	~1 m
Bluetooth	4.2 Dual-Mode
Ondersteunde profielen	HFP (handsfree profiel), A2DP

Naleving emissie- en immuniteitsnormen

Emissienormen	EN 60601-1-2
	IEC 60601-1-2
	EN 55011
	CISPR11 /AMD1
	CISPR22
	CISPR32
	ISO 7637-2
	CISPR25
	EN 55025

Uw feedback

Noteer uw specifieke behoeften of problemen en neem deze mee tijdens uw eerste controle na ontvangst van uw hoortoestellen.

Dit zal uw hoorspecialist helpen om aan uw wensen te voldoen.



unitron.com

Distributeur

sonova

